

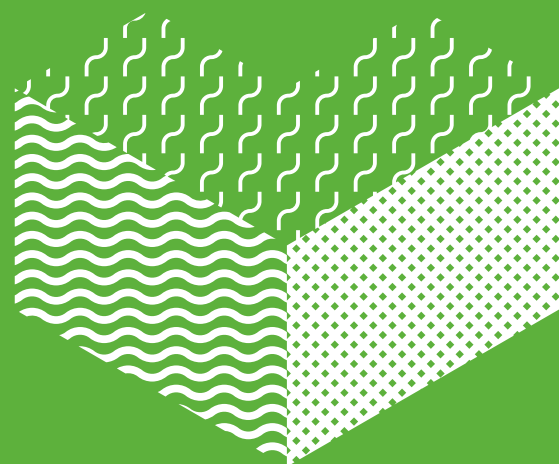


NAURANI

KUS

OSTRAVY

MAPPA!!!



NAVRHNI KUS OSTRAVY

Studentský workshop

12.–15. 9. 2024

Pořadatel: Městský ateliér prostorového
plánování a architektury, příspěvková
organizace (MAPPA)

Místo konání: MAPPA, Nádražní 17, Ostrava

LEKTOŘI

Daniel Matějka
Tomáš Pozdech
Alexandr Nováček
Vít Kašpar
Klára Salzmann
Daniela Davidová
Romana Konkolová
Pavel Řihák
Josef Tračík

KONZULTANTI

Petr Šiřina
Jiří Pásek
Josef Laža

REALIZAČNÍ TÝM MAPPA

Daniela Davidová
Romana Konkolová
Pavel Řihák
Josef Tračík
Petr Šiřina
Jiří Pásek
Josef Laža
Ondřej Vysloužil
Lenka Hochová

STUDENTI

Tereza Černíková
Natálie Kruckovyčová
Karolína Koňárková
Martina Bobrovská
Marek Mitáček
Eliška Syrůčková
Mária Kačalová
Matěj Tinka
Gabriela Jochcová
Lenka Adamovičová
Kristýna Lasotová
Adriana Gacíková
Alina Gaponenko
Amálie Cahlíková
Jiří Veverka
Natálie Bedrunková
Tereza Vašková
Jana Oczková
Adéla Janotová
Kristýna Halfarová
Adam Hofer
Kateřina Kožušníková
Michaela Keňová
Kristýna Kužmová

z následujících institucí:

**Fakulta architektury Českého
vysokého učení technického
v Praze (ČVUT)**
– studenti krajinářské architektury

**Česká zemědělská
univerzita v Praze**
– studenti krajinářské architektury

**Zahradnická fakulta Mendelovy
univerzity v Brně (MENDELU)**
– studenti krajinářské architektury

**Stavební fakulta Vysoké školy
báňské – Technické univerzity
Ostrava (VŠB-TUO)**
– studenti architektury
a urbanismu

**Přírodovědecká fakulta
Ostravské univerzity (OSU)**
– fyzičtí i sociální geografové

OBSAH

ÚVOD	2
------	---

STUDENTSKÉ PROJEKTY

Systém postindustriální krajiny Slezské Ostravy	6
Halda Ema	20
Řeka Ostravice	34
Historické jádro Moravské Ostravy	48
Dr. Martínka, Ostrava Jih	58

DOPROVODNÝ PROGRAM

Přednášky Město a zeleň	70
--------------------------------	-----------

ZÁVĚR

Zhodnocení workshopu	72
Medailonky lektorů a konzultantů	76

INDEX	80
--------------	-----------

Úvod

Ondřej Vysloužil,
ředitel MAPPA



Workshop Navrhni kus Ostravy vnímám hlavně jako příležitost. Příležitost pro studenty, aby se potkali nejen se sobě rovnými, studenty různých oborů a z různých univerzit. Ale také s odborníky, pedagogy, vědeckými pracovníky, ale třeba i zástupci samosprávy. Také to byla pro všechny zúčastněné příležitost podívat se na nějaký problém v krátkou, zhuštěnou dobu. V rámci intenzivní a koncentrované práce, při které z „myšlenkového kvasu“ vzejdou zajímavé závěry.

Největší hodnotu vidím v setkání lidí z různých koutů naší země nad určitým problémem nebo tématem, kteří dostanou vymezený čas, aby se zaměřili na jeho řešení. Během snahy o jeho nalezení se navzájem poznají, ovlivní a také objeví nové místo. Otevřenost účastníků i jejich přístupu pak mohou navést zadavatele, jak k některým tématům přistupovat.

My jako pořadatelé vnímáme jako přínos množství neotřelých názorů, které jsou výsledkem poměrně krátké práce a úsudku, který je nezatížený a vytvořený s nadhledem.

Doufám, že si studenti do života odnáší příjemné vzpomínky. Na Ostravu jako místo, které poznali nejen turisticky, ale i pracovně. Na workshop jako prostředí otevřené myšlenkám. Místo, kde není konkurenční boj, tak jak ho v budoucnu zažijí v praxi, kdy budou třeba bojovat o zakázku. Zde měli jedinečnou příležitost, která se jim už v životě nemusí naskytnout. Dostalo se jim vřelého přijetí, maxima informací a možnosti konzultovat nápady s odborníky.

Já osobně podobné akce, kterých jsem se během studií zúčastnil, vnímám dodnes jako zásadní a formující. Byly pro mne intenzivní pracovně i společensky. A utvrdily mne v tom, že jsem si svou profesní dráhu zvolil správně.

Všem, kteří se workshopu zúčastnili, děkuji za vytvoření přátelské atmosféry a prostředí, ve kterém všichni mohli svobodně sdílet své myšlenky. A studentům přeji, aby jim jejich elán vydržel i dále a ovlivnil jejich budoucí praxi.

Daniela Davidová,
krajinařská
architektka MAPPA



Workshop spojil studenty a lektory z různých univerzit a různých profesí. V MAPPA se tak potkali krajinařští architekti z Fakulty architektury Českého vysokého učení technického v Praze (ČVUT) a Zahradnické fakulty Mendelovy univerzity v Brně (MENDELU), architekti a urbanisté z Fakulty stavební Vysoké školy báňské – Technické univerzity Ostrava (VŠB-TUO) a fyzičtí i sociální geografové z Přírodovědecké fakulty Ostravské univerzity (OSU). Multioborový dialog o městě a zeleni mezi studenty i lektory obohatil pohled všech zúčastněných na problematiku městského prostředí a zeleně.

Spolupráce mezi MAPPA a univerzitami je důležitá pro vznik nových a odvážných řešení pro naše město. **Studenti se zaměřili na reálné problémy a hledali odvážné vize v duchu MAPPA sloganu pro VITÁLNÍ, OBYTNOU, UDRŽITELNOU Ostravu.**

Jejich nezatížený pohled přinesl nové a kreativní nápady. Během workshopu byla řešena aktuální ostravská témata a problémy veřejného prostoru, výsledkem pak bylo nastínění jejich možných řešení.

Účastníci workshopu pracovali v 5 multioborových týmech tvořených zástupci oborů architektura a urbanismus, krajinařská architektura, geografie a městské inženýrství. Každý tým si zvolil jedno zadání, pro které zpracoval návrhové řešení. Závěrečná prezentace a komentáře odborníků pak prověřily jejich úsilí a také schopnost obhájit svůj návrh a názory. I přes nepřízeň počasí a následné komplikace s dopravou se všem týmům povedlo dovést práci do konce. Odjízďešli se zaslouženou pochvalou i radami pro jejich další profesní rozvoj.

V rámci doprovodného programu, který byl určený také pro veřejnost, jsme po dva večery pořádali přednášky na téma Město a zezeň. Odborníci z řad lektorů a pedagogů seznámili účastníky s aktuálními tématy, kterými se ve své vědecké činnosti zabývají.

Studentský workshop se konal v rámci připravované Koncepce zeleně, která se zabývá městskou i příměstskou krajinou.

Cílem bylo získat různé pohledy z různých profesí a univerzit, což nám umožňuje vidět věci z nových úhlů a oprostit se od provozních stereotypů. Workshop sloužil jako platforma pro navázání nových kontaktů a spoluprací mezi odborníky z různých oborů. Otevírání nových pohledů je klíčové pro inovativní návrhy, a studentské práce nám pomáhají lépe pochopit jednotlivá místa a jejich potenciál. **Jednotlivé koncepty vytvořené během workshopu můžeme snadno předávat dál a využívat je jako základ pro kvalitní návrhy.**

Tato publikace si klade za cíl inspirovat ke hledání nových pohledů na často známá místa. Ukazuje lokality, které by si v Ostravě zasloužily více pozornosti a nastiňuje možná řešení jejich problémů.

Děkujeme všem zúčastněným za skvělou atmosféru, sdílení vědomostí a přísun inspirace a nápadů.

POJĎME
TVORIT
MĚSTO

Studenti měli na výběr několik témat ke zpracování, vybrali si následující:

- 1** POSTINDUSTRIÁLNÍ KRAJINA
System postindustriální krajiny Slezské Ostravy
- 2** POSTINDUSTRIÁLNÍ KRAJINA
Halda Ema
- 3** ŘEKY A JEJICH OKOLÍ
Řeka Ostravice
- 4** MÍSTNÍ ZELENÁ PROSTRANSTVÍ
Historické jádro Moravské Ostravy
- 5** PROMENÁDNÍ ULICE
Dr. Martínka, Ostrava Jih

System postindustriální krajiny Slezské Ostravy



INFO
 ÚZEMÍ
 ANALÝZA
 SWOT

Autoři projektu:
Natálie Bedrunková
Tereza Černíková
Kateřina Kožušníková
Martina Bobrovská
Kristýna Halfarová

Silné stránky

Divočina
 Vesnickost
 Blízkost
 Lokalita
 Variabilita využití

Slabé stránky

Zanedbanost
 Nepřístupnost
 Neinformovanost
 Divočina
 Nebezpečí
 Kontaminace

Příležitosti

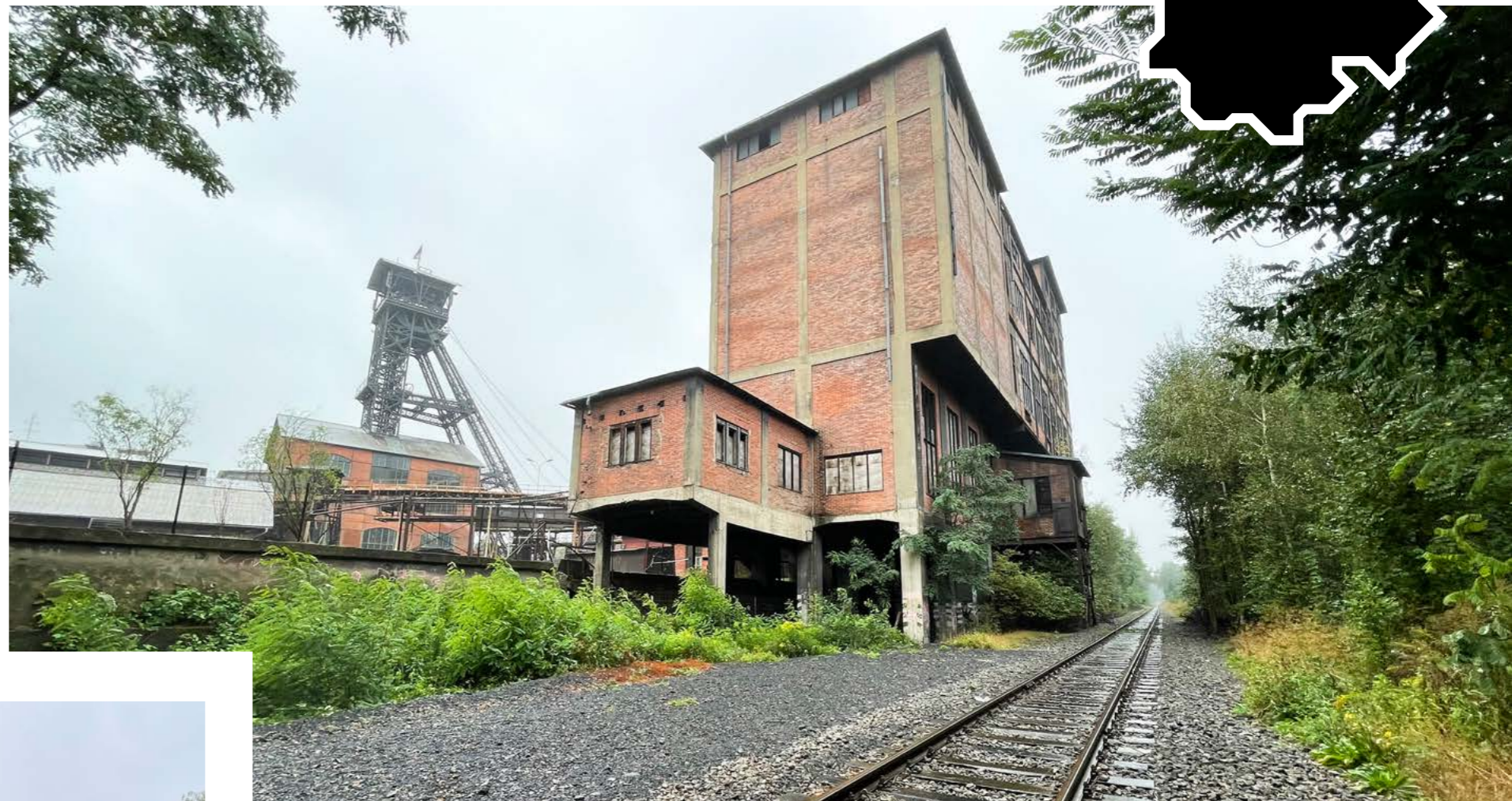
Dostupnost MHD
 Návaznost
 Rozvoj města
 Kvalita života

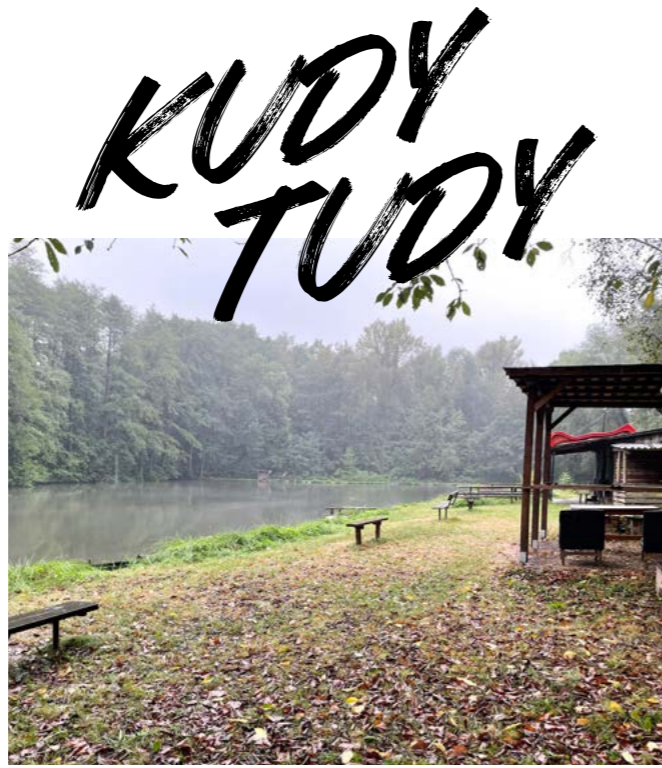
Rizika

Overturismus
 Developeři
 Nekontrolovaná zástavba
 Vyloučené lokality
 Ohrožení biodiverzity

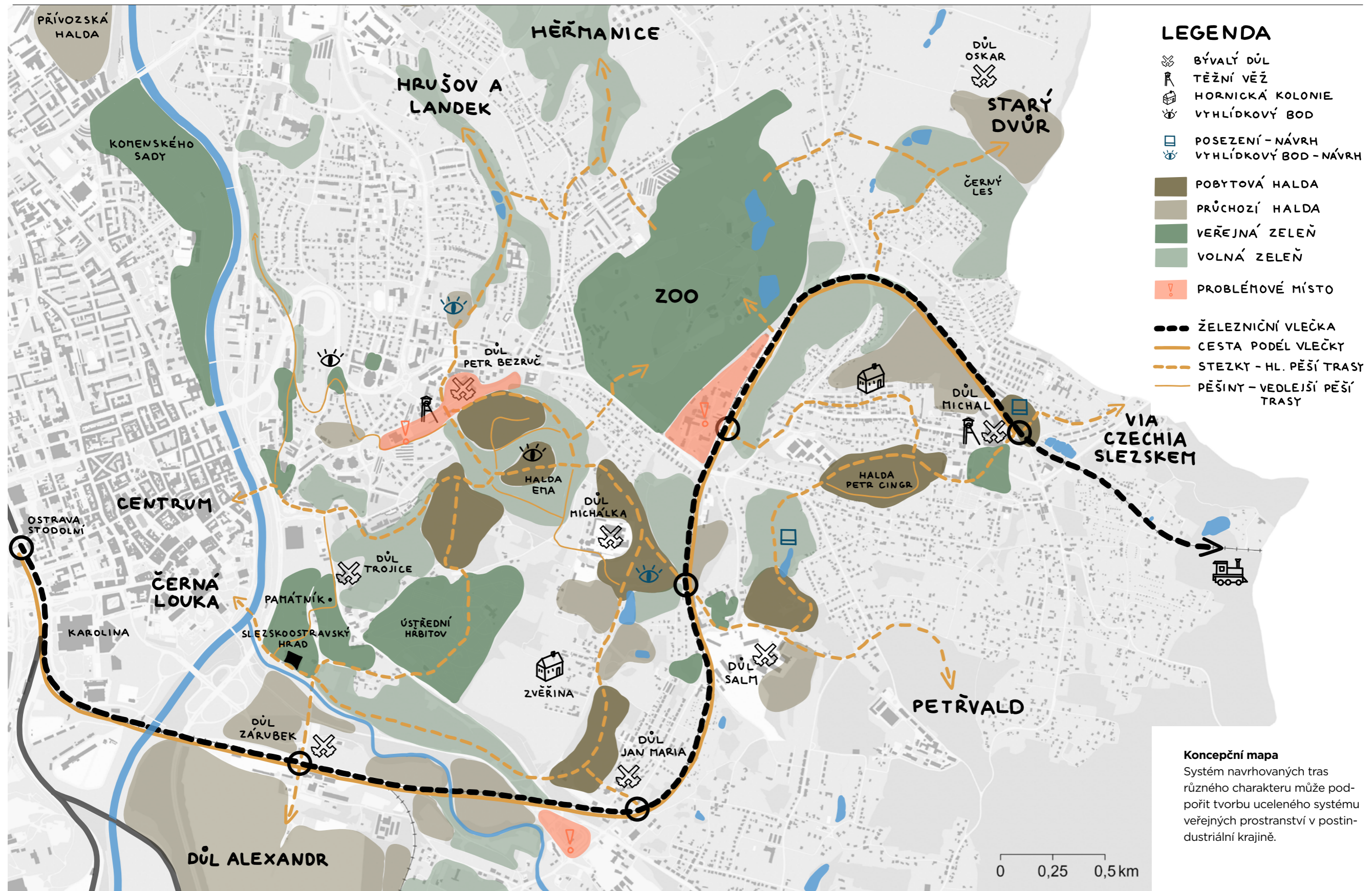
ZADÁNÍ

Odkazem industriálního dědictví města je množství postindustriálních území a hald. Jedná se o specifikum Ostravy, které poskytuje městu jedinečný potenciál pro svůj rozvoj. Haldy jsou v současnosti přirozeně zarostlé zelení a vytváří tzv. městskou divočinu, která významně zvyšuje množství zeleně ve městě. Jsou to místa, která jsou více či méně známá, s různou mírou rekreační vybavenosti. Může propojením hald a další krajinné zeleně Slezské Ostravy vzniknout spojitý systém zelených os, který vytvoří prostranství pro pohyb i pobyt návštěvníků v městské i příměstské krajině?





Řešení



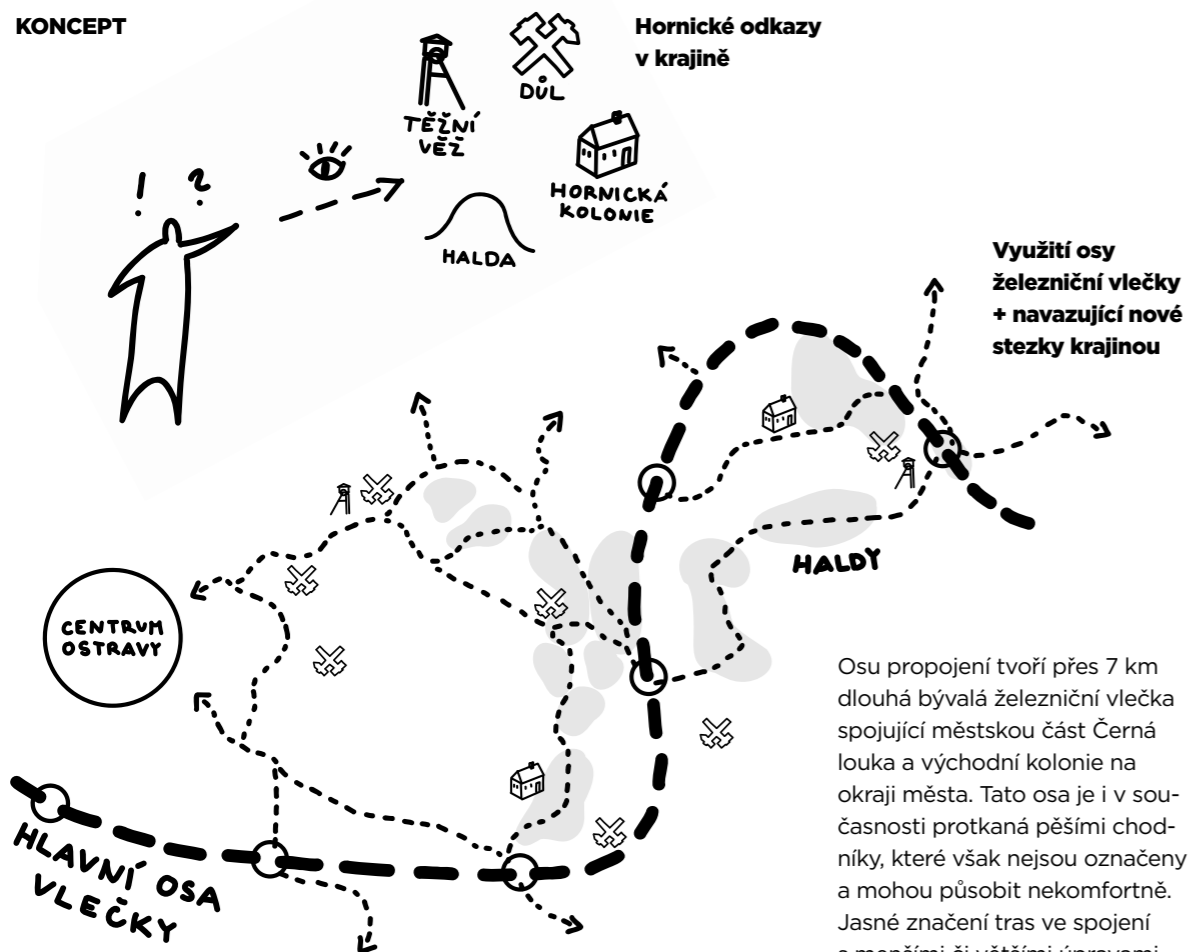
ANOTACE

Slezská Ostrava se vyznačuje jedinečnou atmosférou hornické krajiny. Návrh proto klade důraz na její atmosféru a upozorňuje na fyzické znaky, které ji tvoří. Cílem navrhované koncepce je identifikovat hodnotné plochy, zpřístupnit a propojit síť těchto ploch a proměnit tak „zelenou

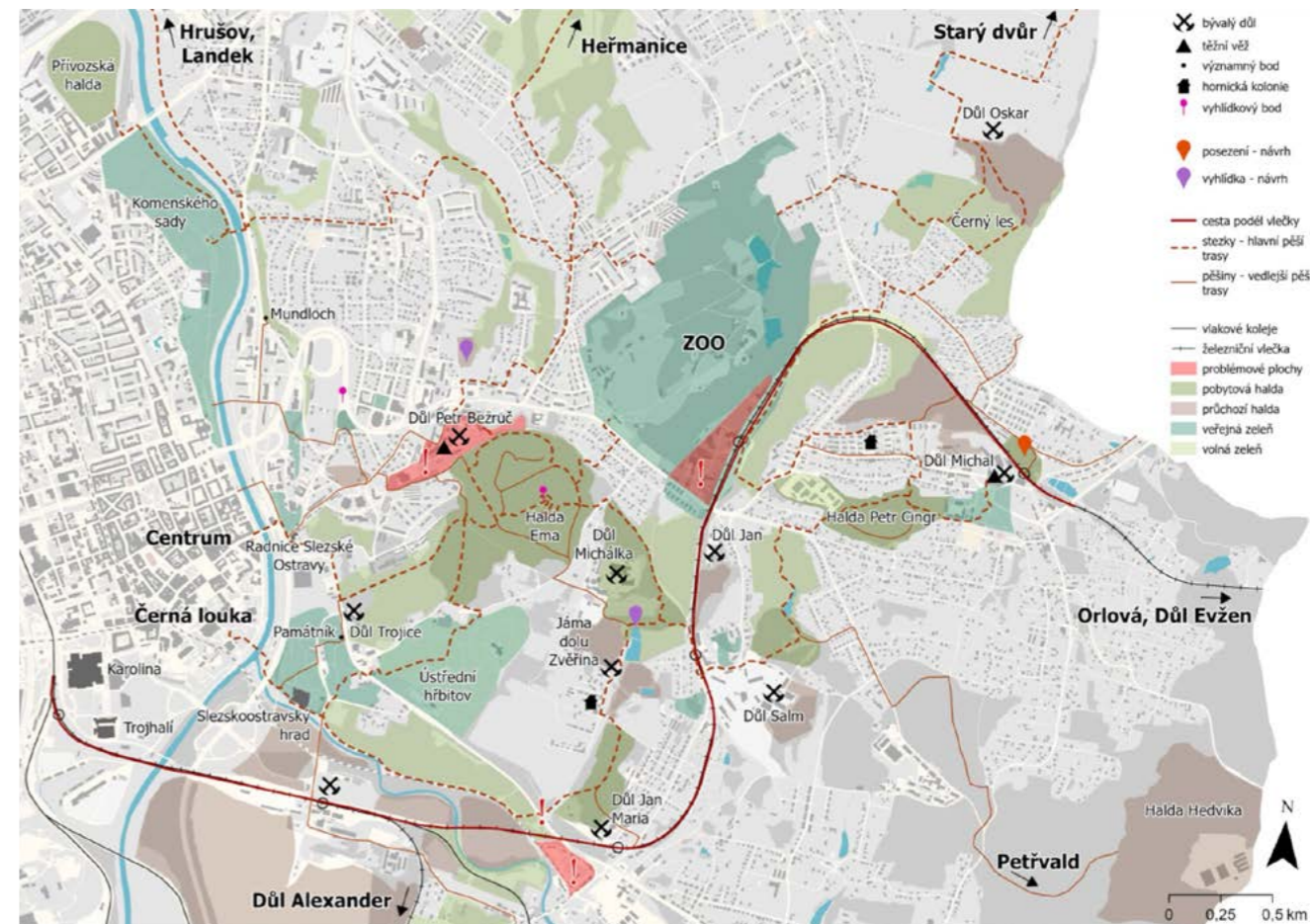
městskou divočinu“ na příjemné prostředí pro obyvatele i návštěvníky města Ostravy (návrh počítá s vytvořením zelených os proměnou nebo začleněním hald do systému městské zeleně). Stanovením jasně značených základních tras spojujících zájmové body a úpravou zelených ploch bude možné při-

blížit veřejnosti památky místní hornické kultury a vytvořit prostory pro každodenní rekreaci i sezónní aktivity. Dílčím cílem je pak hierarchizace rekreačních ploch, která by následně sloužila jako podklad pro etapizaci navrhovaných změn v oblasti.

KONCEPT

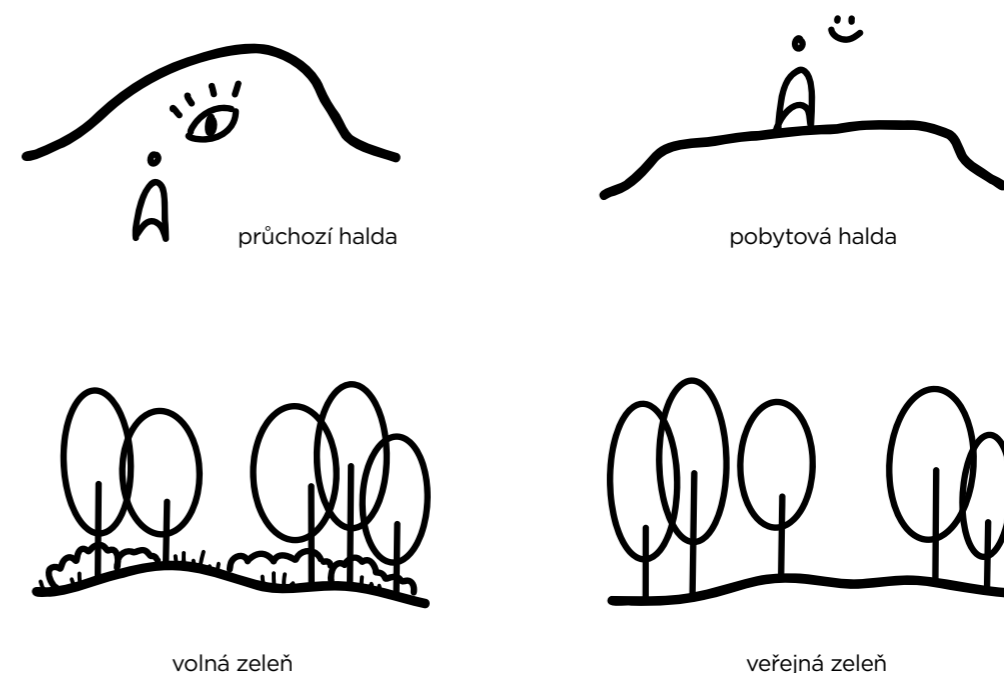


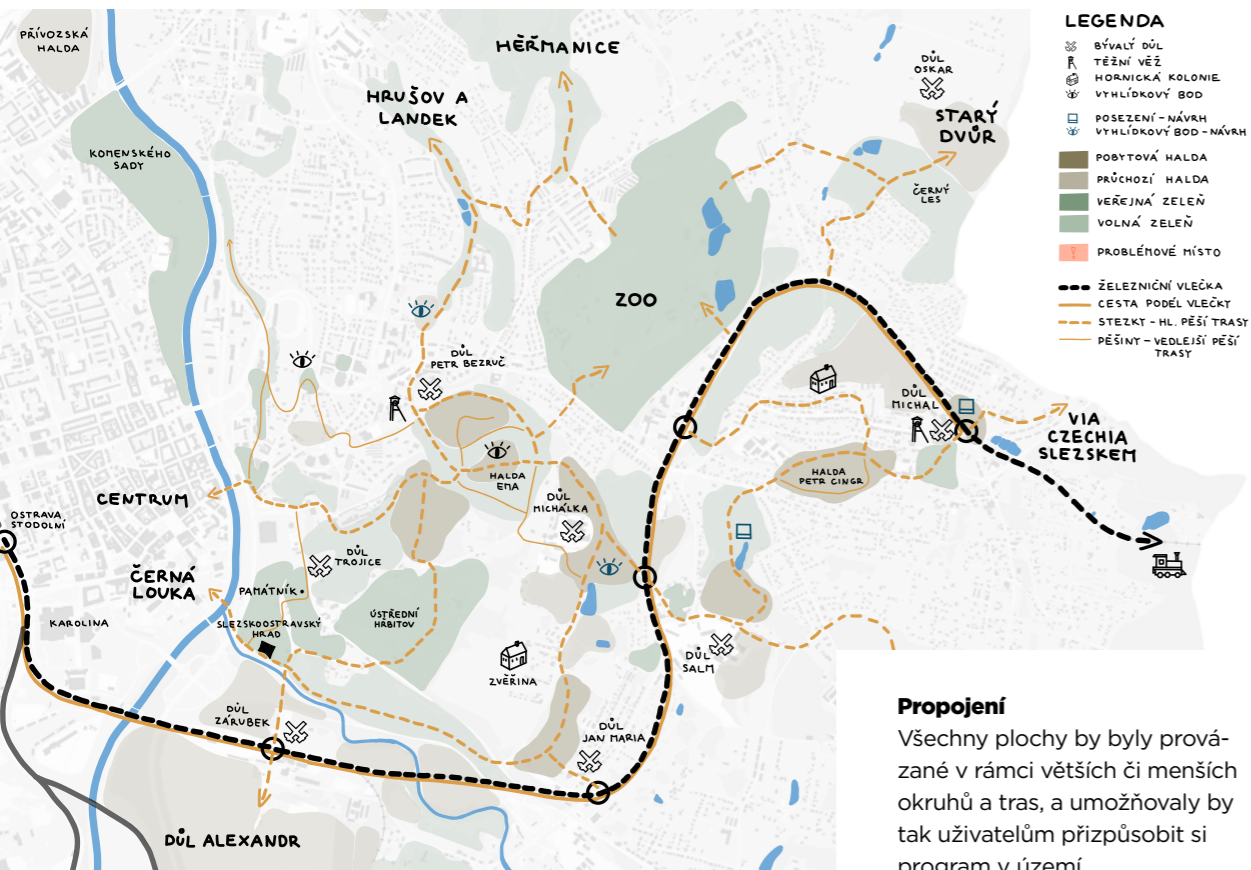
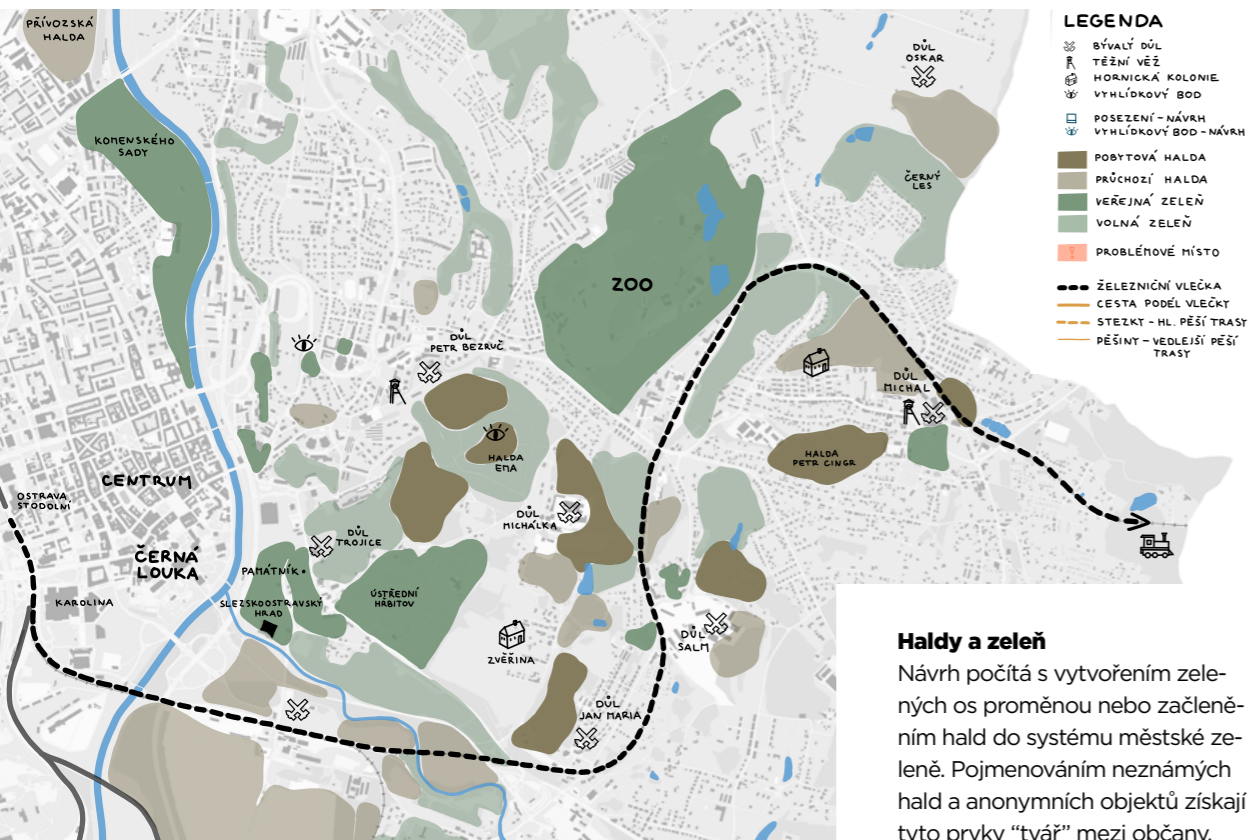
Osu propojení tvoří přes 7 km dlouhá bývalá železniční vlečka spojující městskou část Černá louka a východní kolonie na okraji města. Tato osa je i v současnosti protkaná pěšími chodníky, které však nejsou označeny a mohou působit nekomfortně. Jasně značení tras ve spojení s menšími či většími úpravami zelených ploch by mohlo pomoci zpřístupnit hornickou krajinu s jejími skrytými hodnotami na dohled od centra Ostravy.



Digitální mapa

Hierarchie hald a zeleně





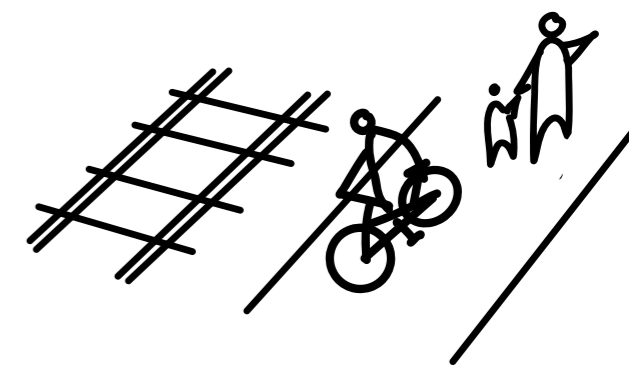
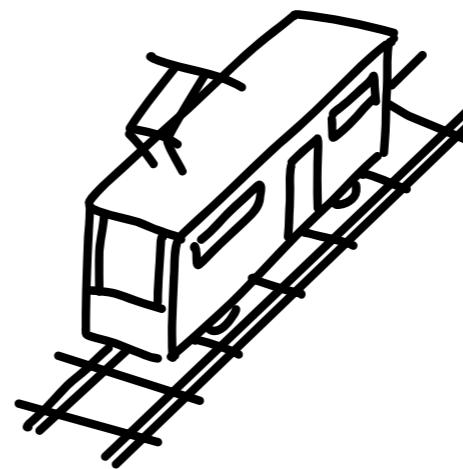
Hierarchie cest

Železnice

- hlavní propojovací osa
- tram/vlak/vlečka/?
- rychlá cesta

Železnice + cyklo/pěší

- doplnění hl. propojovací osy
- cyklo/pěší/brusle/?
- rychlá cesta

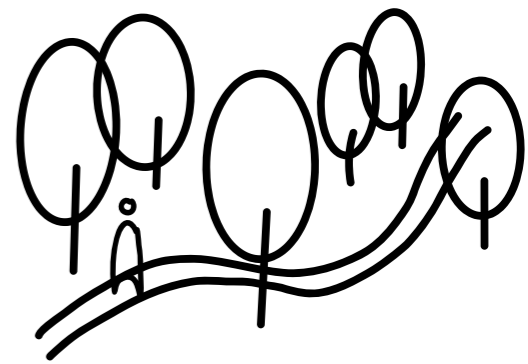
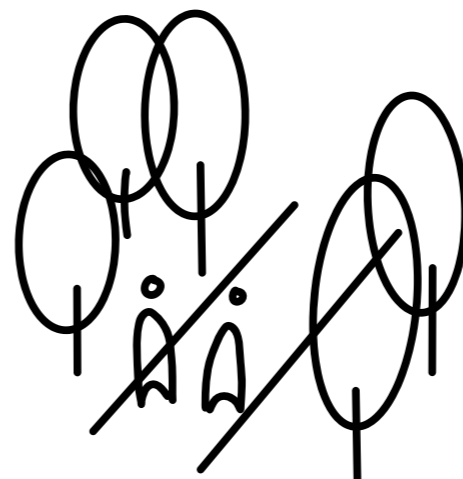


Stežky

- frekventované pěší cesty
- široké
- udržované
- hlavní pěší okruhy

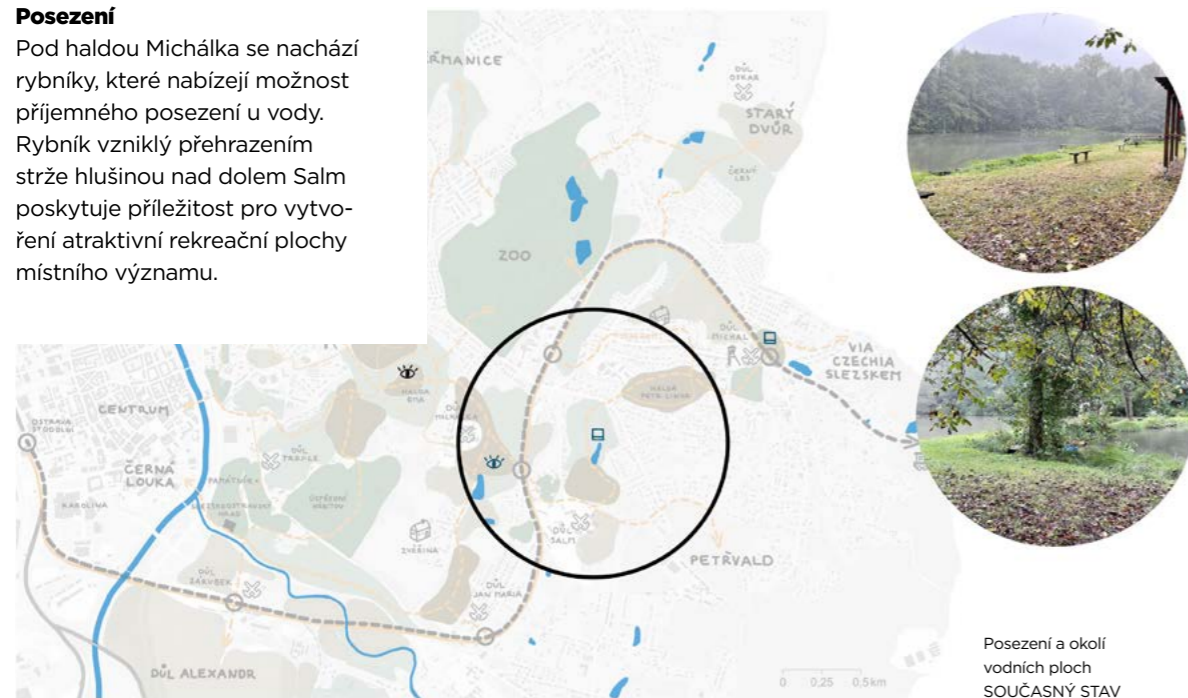
Pěšiny

- méně frekventované pěší cesty
- spontánně vznikající
- divočejší
- doplňují hlavní pěší okruhy

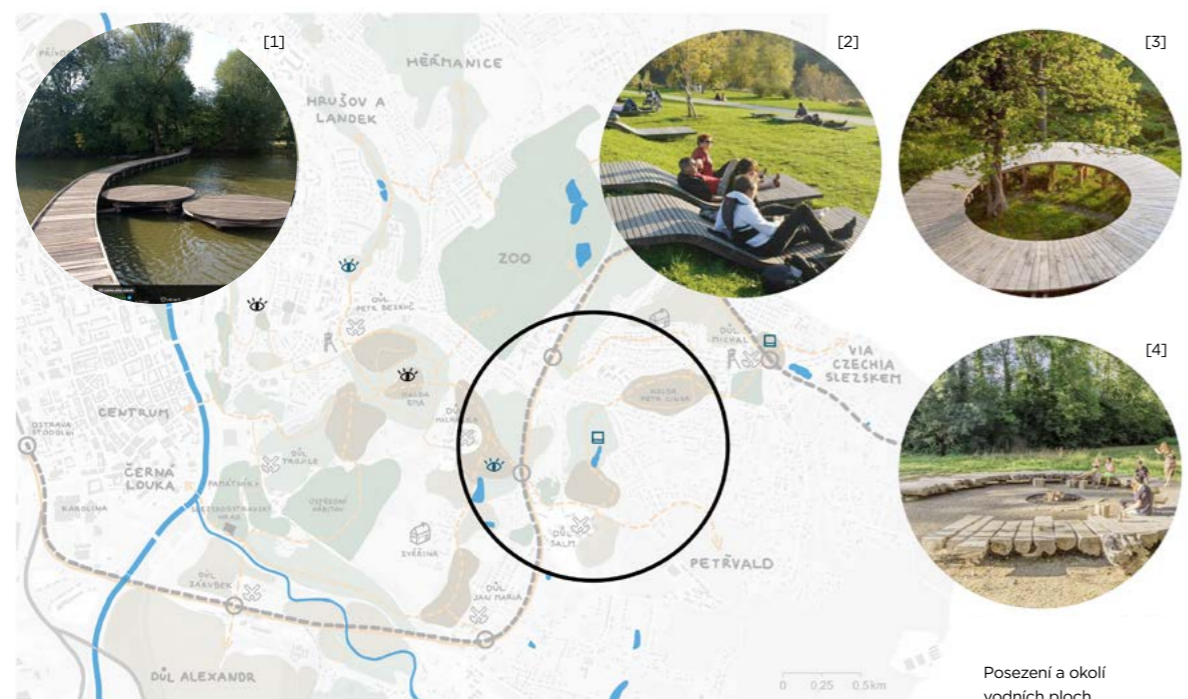


Posezení

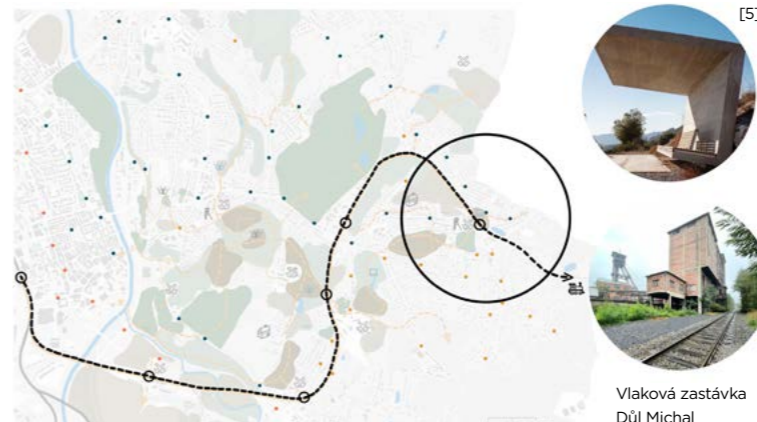
Pod haldou Michálka se nachází rybníky, které nabízejí možnost příjemného posezení u vody. Rybník vzniklý přehrazením strže hlušinou nad dolem Salm poskytuje příležitost pro vytvoření atraktivní rekreační plochy místního významu.



Posezení a okolí vodních ploch SOUČASNÝ STAV



Posezení a okolí vodních ploch

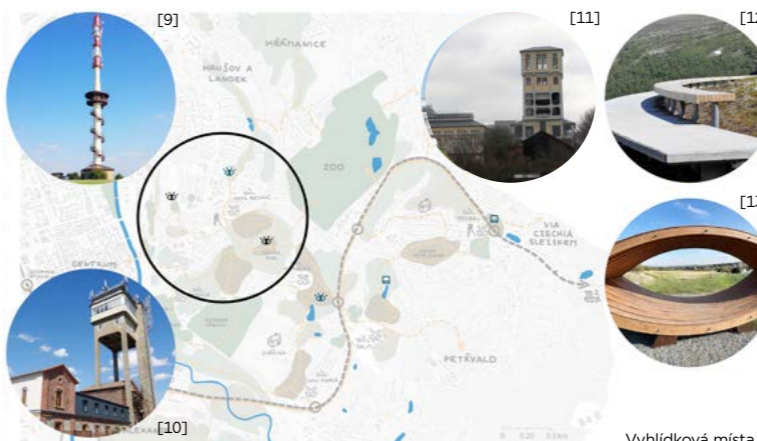


Vlaková zastávka Důl Michal

Vlaková zastávka



Vyhlídková místa SOUČASNÝ STAV



Vyhlídková místa

Vyhlídková místa

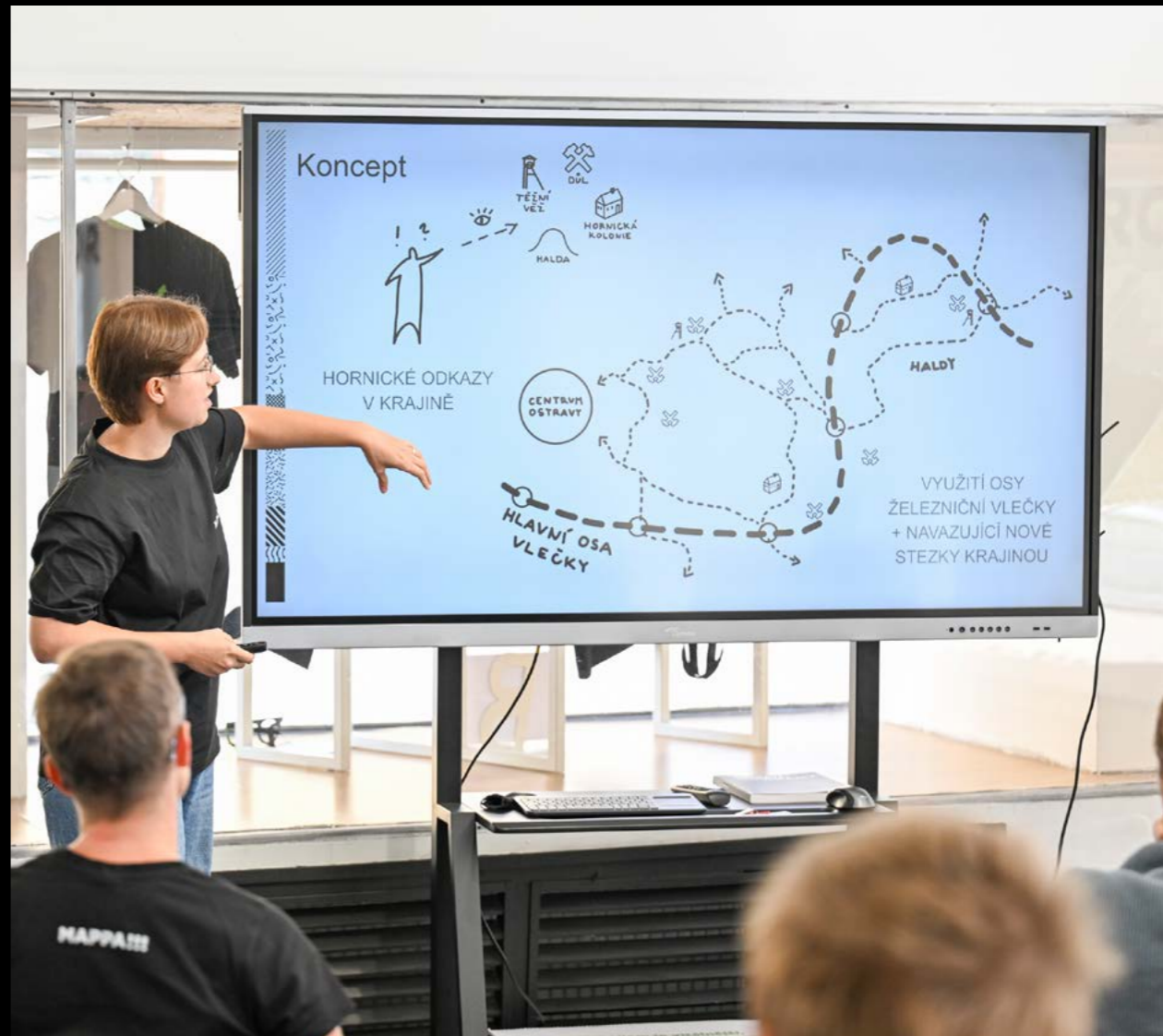
Zatímco jediné haldy Ema přirozeně plní funkci vyhlídkového bodu, vícere vysoké technické stavby přestaly plnit

svůj původní účel a přímo vybízí k novému využití jako vyhlídky (důlní věž Petra Bezruče nebo vysílač na Hladnově).

ZHDNOCENÍ LEKTORA

Studentský návrh se zabývá funkčním využitím pozůstatků postindustriální krajiny, kterou posledních 200 let formovala především hornická činnost. Území je v současnosti přístupné pouze fajnsmekrům, kteří se nebojí nepohodlí a rádi objevují zapomenutá zákoutí Ostravy. Výsledný návrh studentů vhodně pracuje s dosud nevyužívanou železniční vlečkou, která by se snad v dohledné době dočkala svého využití ve formě vlakového spojení mezi centrem města a ZOO. Studenti však nespolehali pouze na toto nové využití; vlečku chytrě využili jako hlavní osu, ze které se rozbíhá systém propojující zajímavá místa, která jsou návštěvníkům v krajině zatím skryta. Tyto ukryté skvosty krajiny doplnili příklady různých zásahů, jenž by poskytovaly návštěvníkům zázemí a rozšířily síť míst o další zajímavosti. Ostravě dlouhodobě chybí pestřejší nabídka vycházkových tras, a proto oceňují, že studenti tímto způsobem přispěli k diskuzi o rozvoji města. Multidisciplinární tým podle svých slov čerpal mnoho z odborných znalostí doktorandky z Katedry fyzické geografie a geokologie na PŘF OU, což vyzdvihují, neboť tým skvěle kombinoval povědomí o území s novými nápady, jak ho využít – což je směr, kterým bychom se v Ostravě měli ubírat.

Alexandr Nováček



Halda Ema



Autoři projektu:

Adriana Gaciková

Marek Mitáček

Jana Oczková

Matěj Tinka

Silné stránky

Dominanta

Lokalizace

Přístupnost veřejnosti

Příroda – sukcese

Historie

Specifická atmosféra

Slabé stránky

Kvalita komunikací

Nestabilitnost haldy

Nebezpečí – plyny, terén

Propojení s okolím

Kvalita vegetace – vývraty,

stejnověký porost

Příležitosti

Zájem města o lokalitu

Zájem společnosti

Zájem obyvatel

Revitalizace brownfieldu

Snaha města podporovat

turismus

Rizika

Klimatická změna – sucho,

přivalové srážky, sesuvy

Kriminalita – vandalismus,

bezdomovci, narkomani

Odmítnutí změn veřejnosti

ZADÁNÍ

Nejznámější halda, symbol města Ostravy. Donedávna v soukromém vlastnictví, nyní ve vlastnictví města Ostravy. Halda, která již není aktivní, je hojně navštěvovaná i přes její špatnou přístupnost a napojení na město. Jaká má být intenzita zásahů pro rozvoj? Je pro toto místo vhodnější extenzivní přístup respektující stávající stav prostředí, nebo má být součástí haldy drobná architektura a rekreační vybavenost?





PECKA

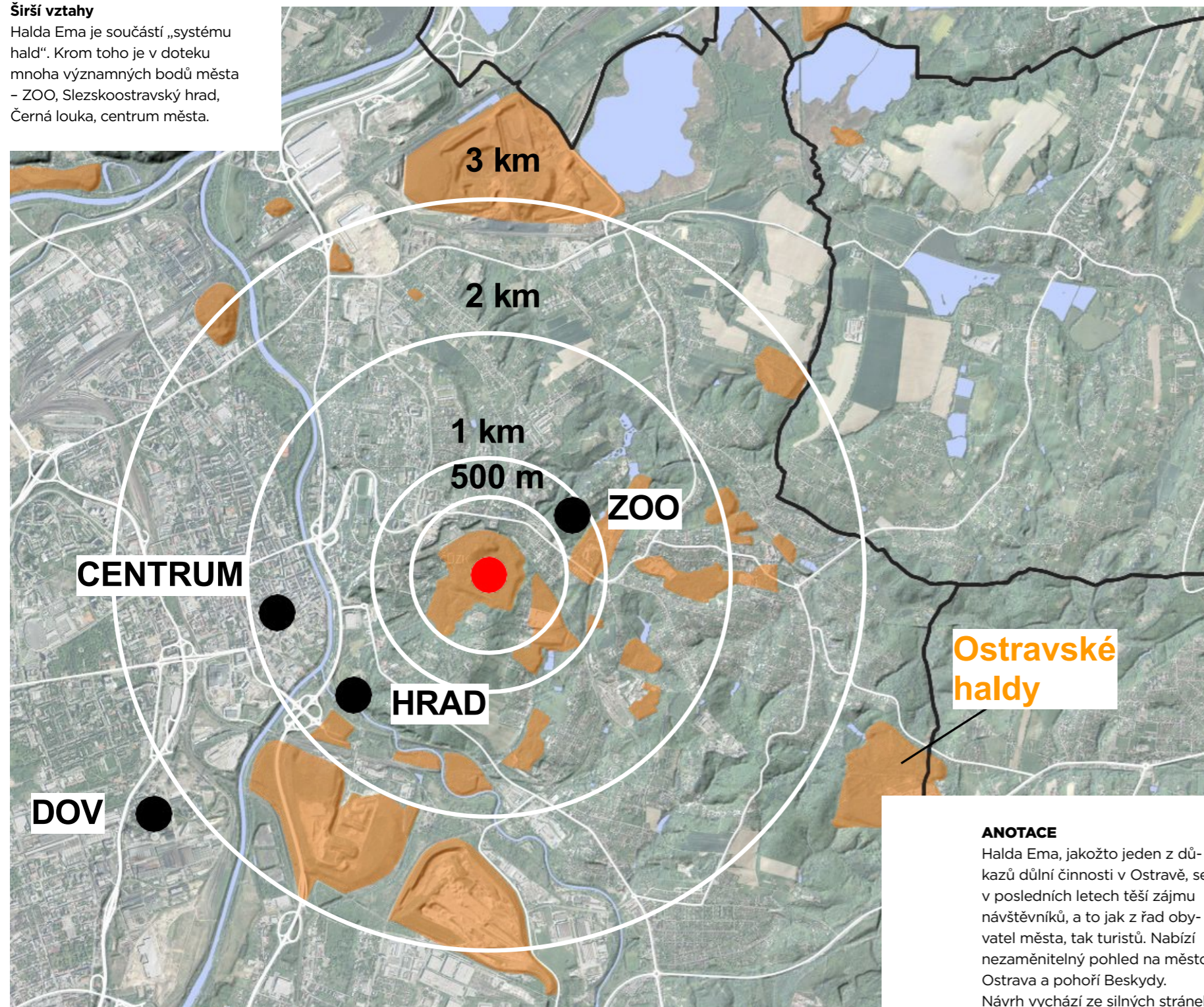
VÝHLED



Řešení

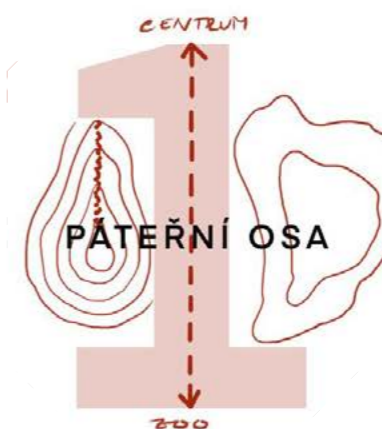
Širší vztahy

Halda Ema je součástí „systému hald“. Krom toho je v dotyku mnoha významných bodů města – ZOO, Slezskostravský hrad, Černá louka, centrum města.



ANOTACE

Halda Ema, jakožto jeden z důkazů důlní činnosti v Ostravě, se v posledních letech těší zájmu návštěvníků, a to jak z řad obyvatel města, tak turistů. Nabízí nezaměnitelný pohled na město Ostrava a pohoří Beskydy. Návrh vychází ze silných stránek



ZATRAKTIVNĚNÍ



místa (dominanta, lokalizace v centru, jedinečná atmosféra) a z potenciálních příležitostí (zájem města a obyvatel o lokalitu, turismus, zájem o brownfield). Důležité bylo reagovat také na slabé stránky (přístupnost a prostupnost, nebezpečí z hoření, rozpadající se dřevinný

Principy

Víze pro návrh byla vytvořit území postavené na pilířích udržitelnosti, aby dokázalo reagovat na rychle se měnící dobu, bylo soběstačné a dále se vyvíjelo. Z provedených analýz a vizí pak vychází 4 principy, na kterých je dále postaven návrh.



PŘÍRODNÍ X KULTIVOVANÉ



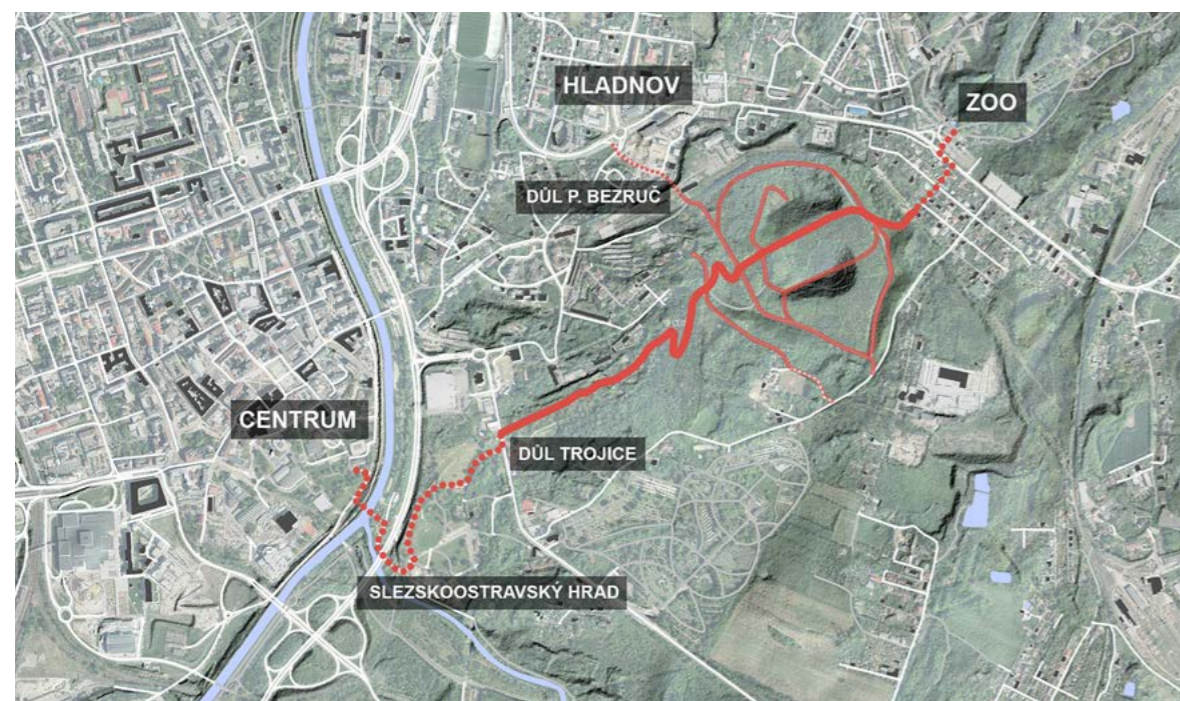
UMĚNÍ



porost, nevyužitý potenciál) a hrozby (klimatická změna, sociopatologické jevy, odmítnutí společnosti). Víze pro návrh byla vytvořit území postavené na pilířích udržitelnosti, aby dokázalo reagovat na rychle se měnící dobu, být soběstačné a dále se vyvíjet.

Přístupnost

Přístup na haldu je v současnosti veden po naučné stezce Slezská Ostrava a stezce Via Czechia – Stezka Slezskem z ulic Na Bruní, Na Najmanské a Miloše Svobody.

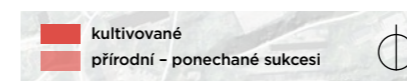
**Propojení****1. Páteřní osa**

Tento princip přináší osu mezi pahorky a vytváří hlavní průchodný tah spojující centrum a ZOO. Tato část přináší prostor ke spočinutí a příležitost k provozu drobného restauračního zařízení. Na páteřní osu pak navazuje cestní síť – okružní

trasa pro aktivní odpočinek. Součástí této trasy jsou průhledy do okolí s visutými cestami. Dále navazují trasy zpřístupňující pahorky. Jednou z významných je např. serpentinová cesta na vrchol Emy, jejímž středem prochází schodiště.

2. Příroda × kultivovanost

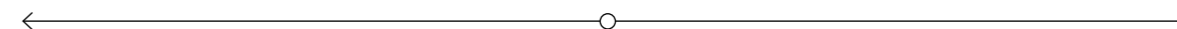
Tento princip řeší zachování přírodního charakteru a divokosti místa a zároveň umožňuje lidem místo pohodlně užívat. Přináší řešení v podobě pěstebních zásahů a dosadeb. Plochy kolem páteřní osy a vrcholů pahorků budou kultivovány koncepčně řešenými výsadbami.



Probírka, dosadba (cílových) dřevin = stabilní, perspektivní porost



Stejnověkost a nahuštěná výsadba = nestabilní porost, nebezpečí



ideální stav



[14]



[15]

hrozící stav

Upravené plochy



[16]



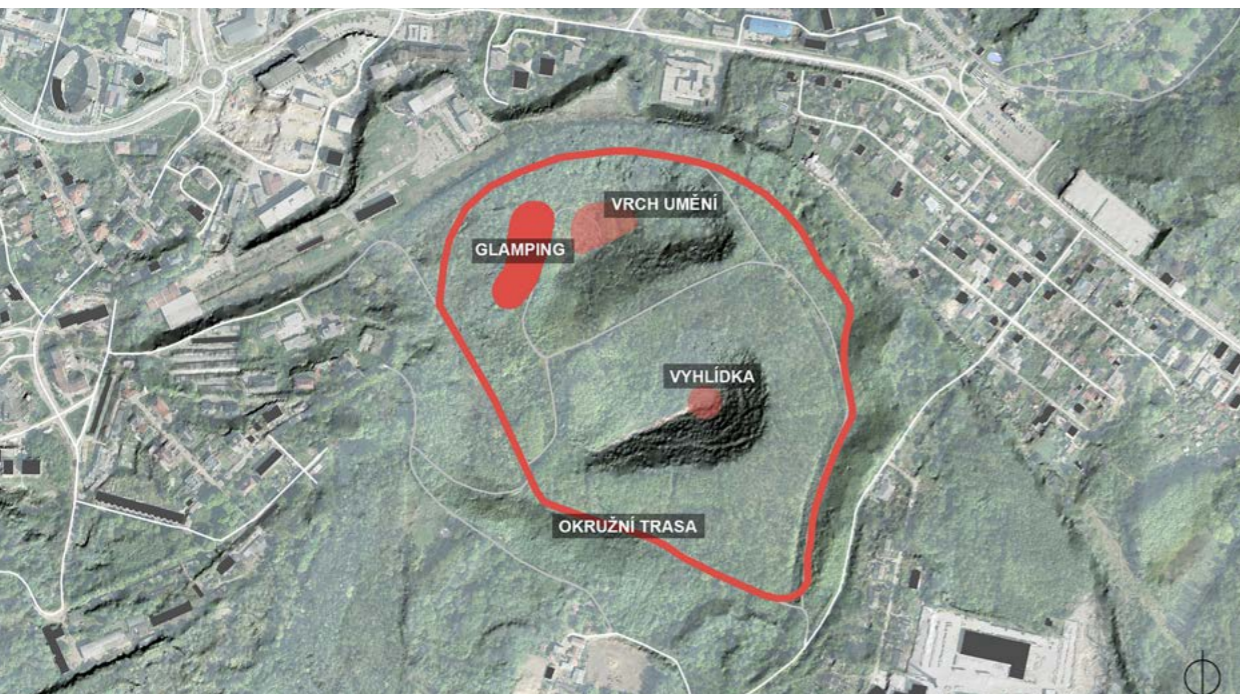
[17]



[19]



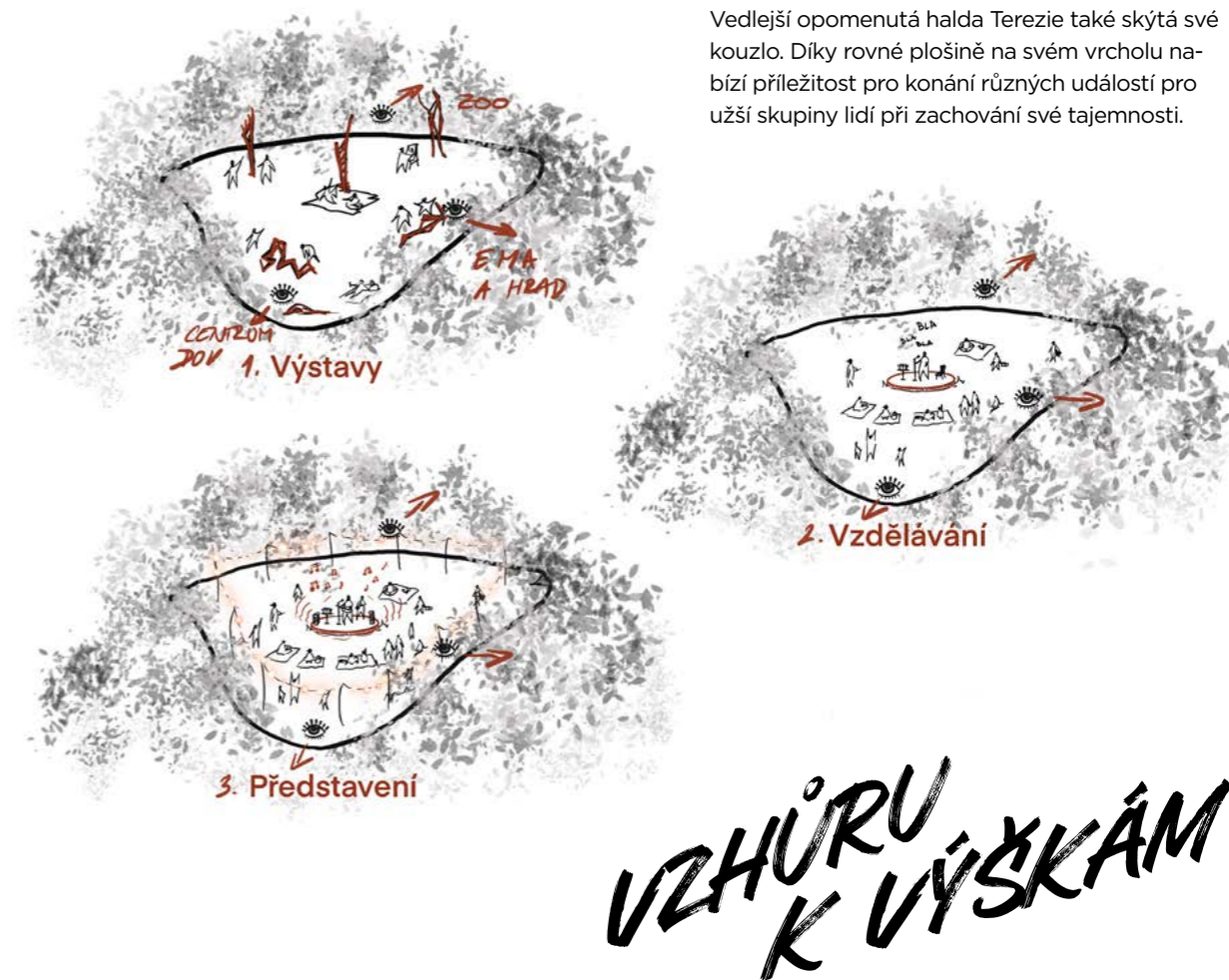
[18]

**3. Zatraktivnění**

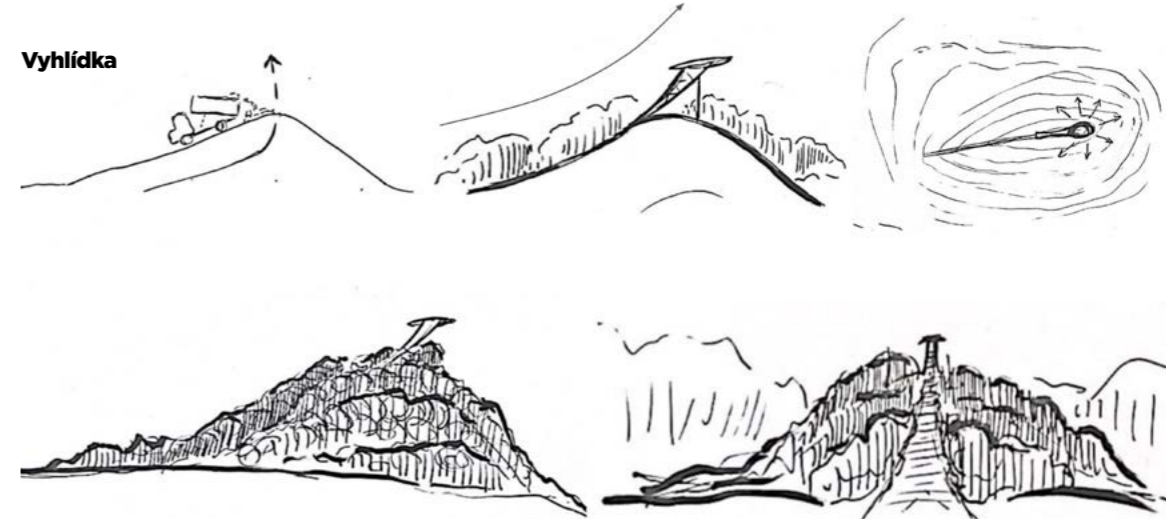
Halda by lidem měla přinášet potěšení, zábavu a zážitky. Proto návrh přináší řešení pro široké spektrum lidí. Na haldě Emě se věnuje především vy-

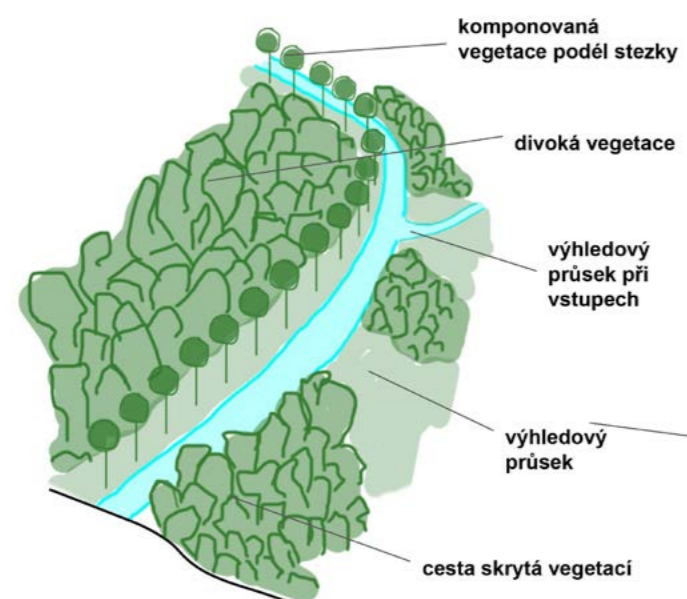
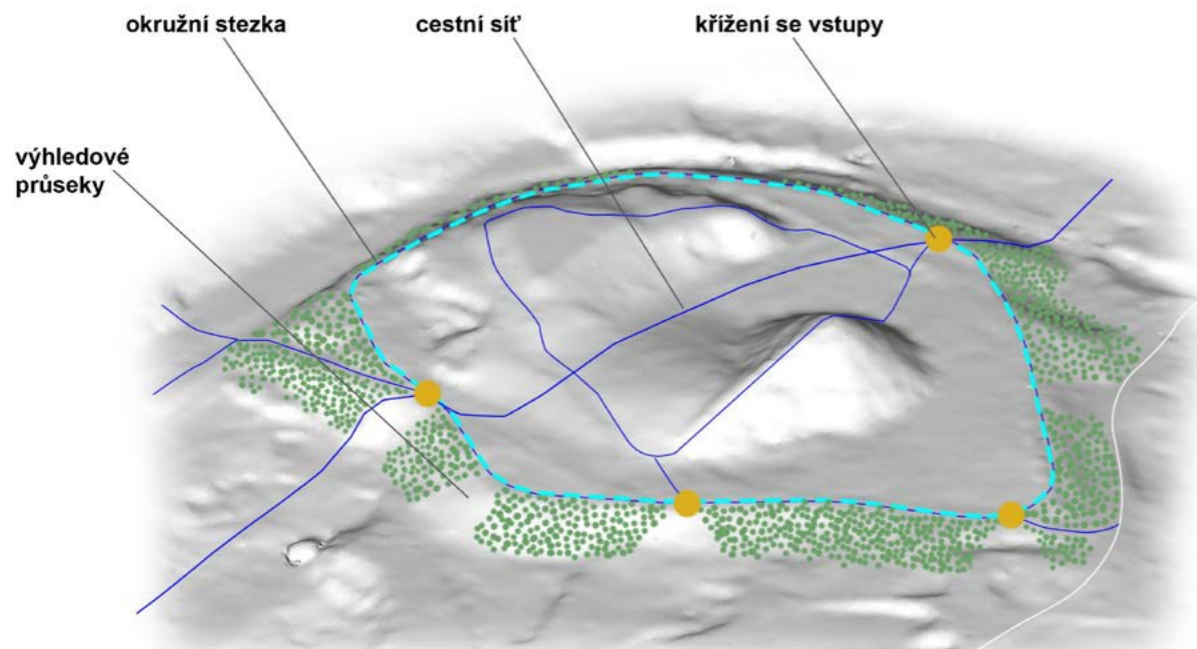
hlídkám a přístupu po schodišti s výhledy. Dominantou je rozhledna vycházející ze způsobu vzniku haldy. Na druhém pahorku halda přináší prostor pro glamping – nocování v přírodě

v srdci města. Vrchol pahorku využívá jako tzv. Haldu umění – prostor pro specifické skupiny lidí, ke sdílení své tvorby, umu, nápadů aj.

**Halda umění**

Vedlejší opomenutá halda Terezie také skýtá své kouzlo. Díky rovné plošině na svém vrcholu nabízí příležitost pro konání různých událostí pro užší skupiny lidí při zachování své tajemnosti.

Vyhlička

Okružní stezka pro aktivní rekreaci

dvojitá stezka



vytažená lávka



Naučná stezka – land art

ZHDNOCENÍ LEKTORA

Budoucnost haldy Emy. Nesnadný úkol spočívající ve vytvoření vize pro jednu z nejsilnějších krajinných dominant Ostravy. Studenti se ho nezalekli – naopak – zhostili se ho s odvahou, ale zároveň respektem.

Bylo zajímavé sledovat různorodost pohledů na intenzitu zásahů v území mezi jednotlivými členy týmu. Přestože workshop byl co do doby trvání krátký, názorová evoluce účastníků byla pozoruhodná a (možná kupodivu) vyvrcholila konzistentní a zábavnou prezentací. Jsem přesvědčen, že studenti nejen správně popsali hodnoty i problémy území (což samo o sobě není v tak krátkém čase samozřejmostí), ale především přesvědčivě a srozumitelně definovali hlavní principy tvorby v území: vytvoření kultivovanější osy mezi centrem a zoologickou zahradou, rozdělení ploch v území na divoké a více udržované, nebo vytipování možných akcentů a zatraktivnění území. Velice zajímavá byla úvaha o prostoru haldy jako svobodného uměleckého prostoru.

Cením si i skutečnosti, že se práce týmu nezastavila u definování hlavních funkcí a charakterů území. Například názor na trasování okružní stezky včetně

**MAKE EMA HAPPY
BO EMA !!!**



využití morfologie terénu a práce s porosty (vysekání průhledů na vybraných místech, zvýraznění vstupů, práce s úseky divočiny apod.) vnímám jako velice zdařilý a zároveň vcelku jednoduše realizovatelný.

Trochu mi ve výsledné prezentaci chybělo hlubší zamyšlení nad detaily napojení území na urbánní strukturu v okolí. Ale není možné v rámci jednoho workshopu řešit úplně vše.

Velká otázka, která se prolínala celým workshopem – je potřeba na vrcholu haldy něco umístit? Navržený charakter

4. Umění a vzdělání

Halda by měla být místem uměleckého projevu místních a místem, kde je prospán duch místa. O místu a vzniku by měla halda taktéž vzdělávat – formou naučné stezky. Umělecká díla i stezka budou vznikat z materiálů recyklovaných z odpadu opuštěných továren a dolů.

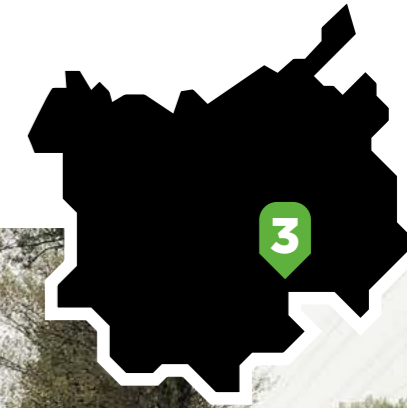
vyhlídky vnímám jako výsledný názor studentů a výkop do společné debaty všech Ostravanů. Věřím, že se výsledky workshopu stanou dobrým odrazovým můstkem pro správné budoucí formování vrcholu i okolí haldy.

A studentům děkuji za entuziasmus a nadšení, se kterým se do tématu zakousli. Bylo pro mě radostí a osvěžením o tématech diskutovat a názory společně tříbit.

Daniel Matějka



Řeka Ostravice



Autoři projektu:
Karolína Koňárková
Natálie Kruckovyčová
Eliška Syřůčková
Amálie Cahlíková

Silné stránky

Blízkost centra
 Propojení městského a přírodního
 Ekologická hodnota (ÚSES)
 Voda v krajině
 Unikátní místa v okolí
 Cyklo až do Beskyd
 Napojení na další zelené plochy
 Dostupnost MHD

Slabé stránky

Změněný (napřímený, hluboký) tok
 Cesta bez bodů zájmu
 Nedostačující napojení na sídla
 Nedefinované funkce
 Nerovnoměrné rozmístění (pěších/cyklo) mostů
 Špatná přístupnost
 Vypouštění důlní vody do řeky

Příležitosti

Zvýšení biodiverzity
 Navrácení přírodního charakteru
 Vznik kratších cyklo/pěších okruhů
 Přirozená retence vody
 Rekreační a vzdělávací funkce
 Propojení levého a pravého břehu
 Propojení centra s extravilánem
 Využití jodobromové solanky
 Zlepšení mikroklimatu
 Využití brownfieldů
 Biotop

Rizika

Kontaminace průmyslem
 Záplavy
 Úbytek vegetace a sesuvy
 Velký nárůst zpevněných ploch
 Nepřiměřená zástavba

ZADÁNÍ

Ostrava je městem čtyř řek – Lučiny, Odry, Ostravice a Opavy. Protékají městskou i příměstskou krajinou. Řeky jsou významné osy, které město spojují i rozdělují. Nejsou to jen vodní toky a přilehlé břehy, ale i rozmanitá veřejná prostranství, která na ně navazují. Kde se v okolí řeky nachází atraktivní místa, která mají potenciál stát se místem pro odpočinek a rekreaci v blízkosti řeky?



Špatné zapojení modro-šedé infrastruktury
 Zanedbaná dopravní infrastruktura



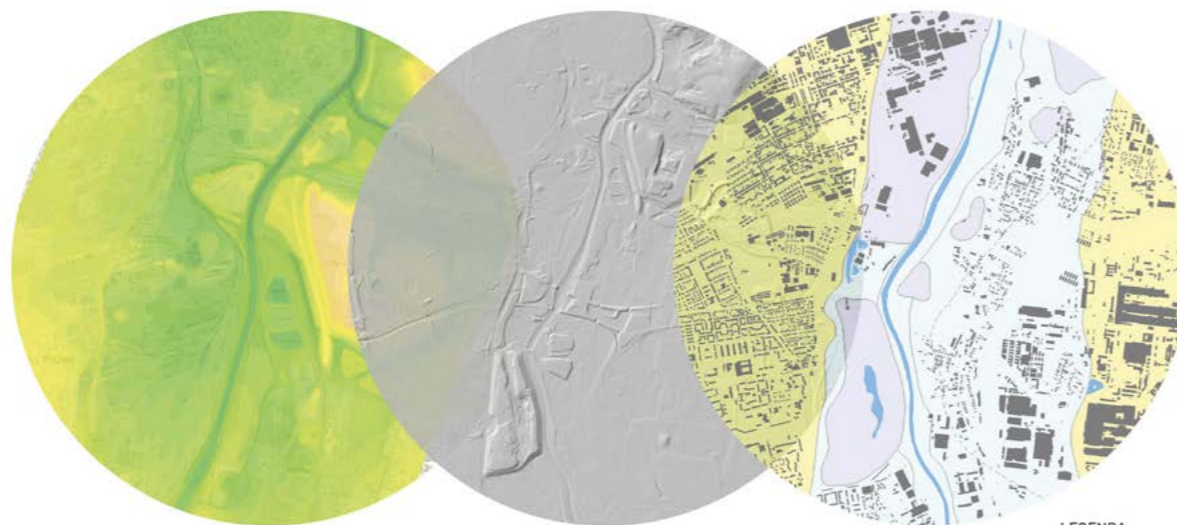
HLADINA STOUPÁ



Řešení



Problémový výkres



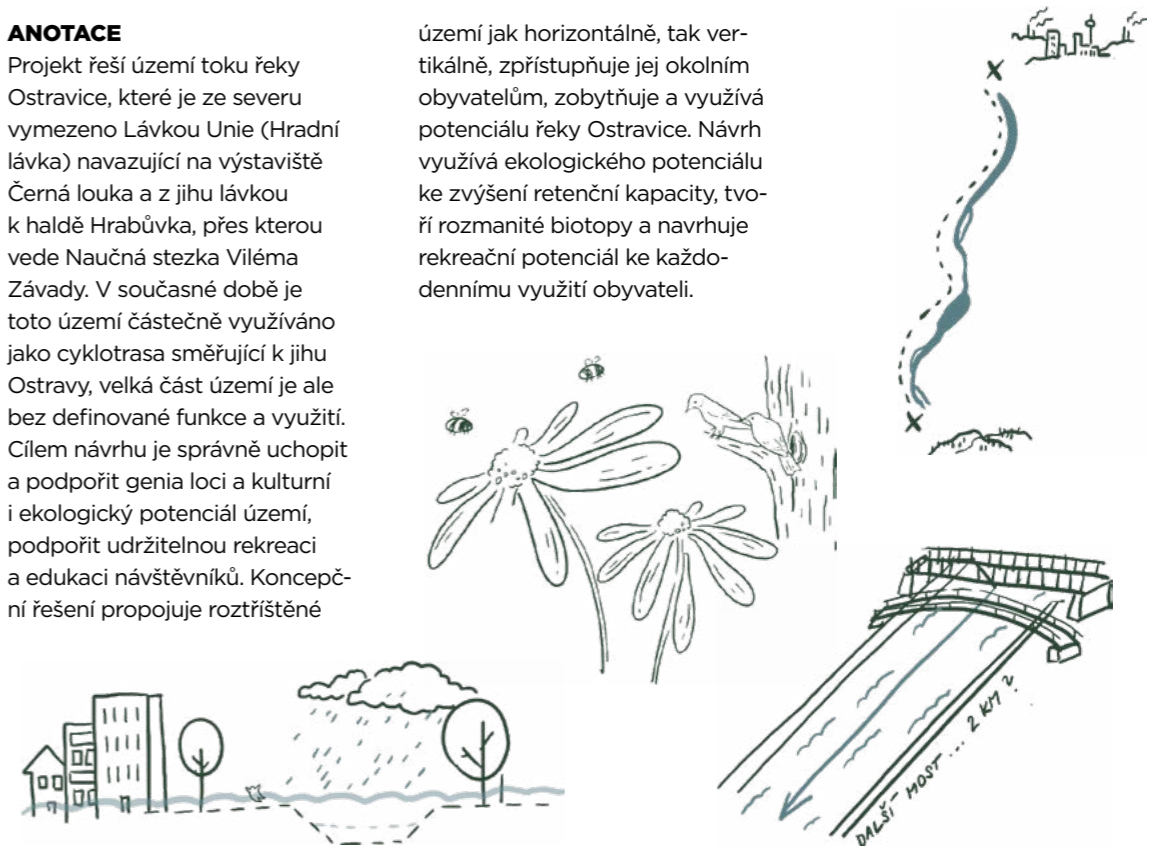
Reliéf nivy řeky a geologické poměry území

- LEGENDA
- nivní sediment
 - navážka, halda
 - sprašová hlína

ANOTACE

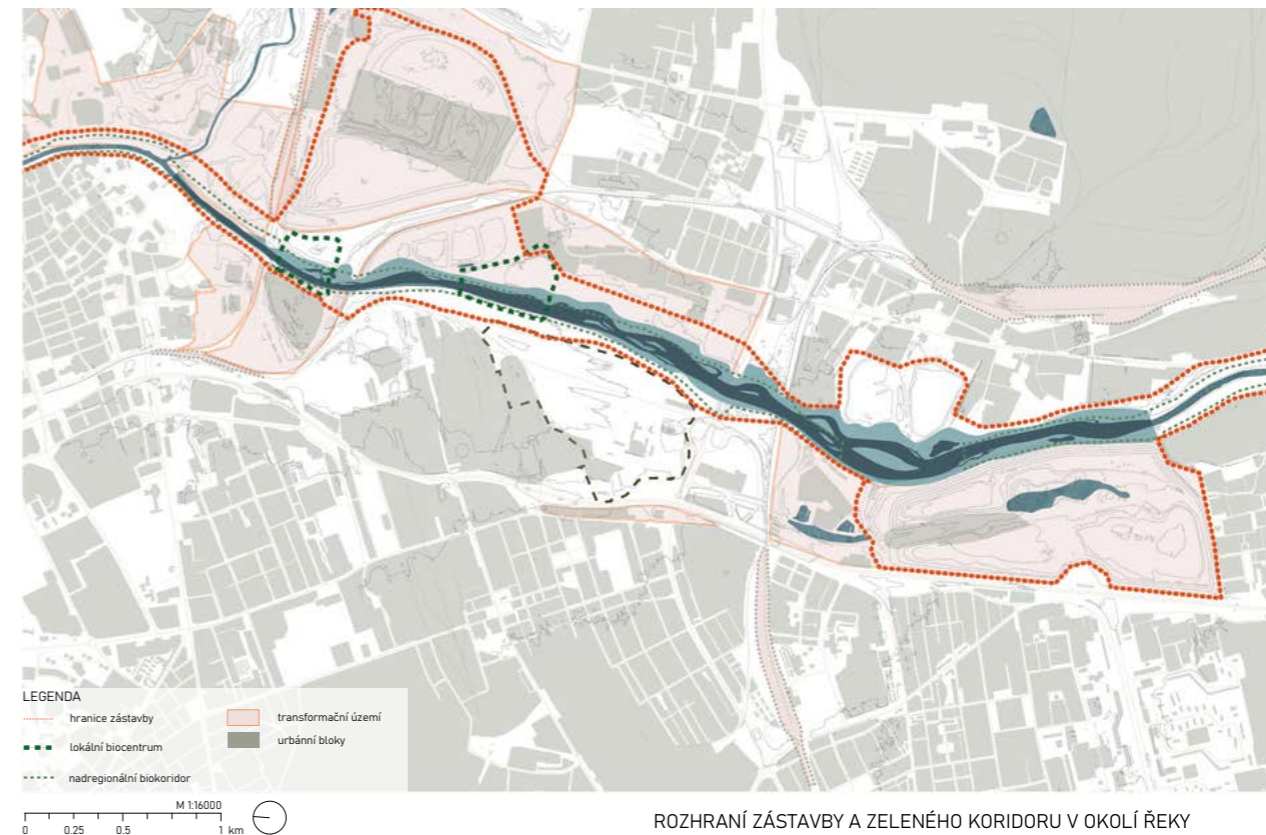
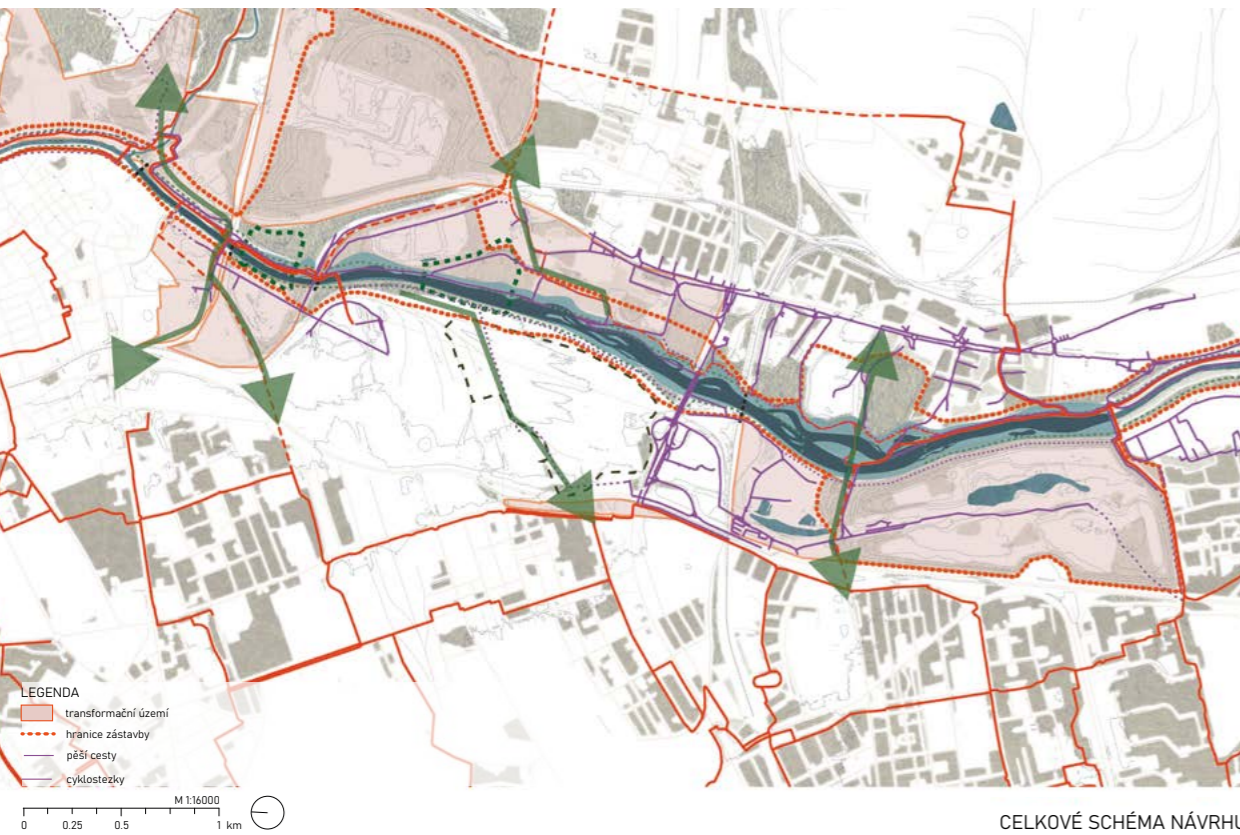
Projekt řeší území toku řeky Ostravice, které je ze severu vymezeno Lávkou Unie (Hradní lávka) navazující na výstaviště Černá louka a z jihu lávkou k haldě Hrabůvka, přes kterou vede Naučná stezka Viléma Závady. V současné době je toto území částečně využíváno jako cyklotrasa směřující k jihu Ostravy, velká část území je ale bez definované funkce a využití. Cílem návrhu je správně uchopit a podpořit genia loci a kulturní i ekologický potenciál území, podpořit udržitelnou rekreaci a edukaci návštěvníků. Konceptní řešení propojuje roztržitěné

území jak horizontálně, tak vertikálně, zpřístupňuje jej okolním obyvatelům, zobytnuje a využívá potenciálu řeky Ostravice. Návrh využívá ekologického potenciálu ke zvýšení retenční kapacity, tvoří rozmanité biotopy a navrhuje rekreační potenciál ke každodennímu využití obyvateli.



Historický vývoj koryta toku

- LEGENDA
- 1. polovina 19.století
 - 40. léta 20.století
 - současnost



Pohyb a aktivity v území



Oddělená pěší stezka břehovými porosty



Paralelní zpevněné cesty pro cyklo a pěší



Oddělená zpevněná cyklostezka



Klidný odpočinek

V případě vymezených segmentů biocentru, biokoridoru a jiných hodnotných ploch dochází k ponechání stávající sukcesní vegetace a vyspělých společenstev v původním stavu s dílčími změnami - likvidací invazních

rostlin apod. Rekreační plochy a plochy v blízkosti cest budou pravidelně upravovány s redukcí keřového patra a nežádoucích náletů pro dosažení bezpečnosti, přehlednosti a zobytnění. Směrem k vodnímu toku a záplavo-

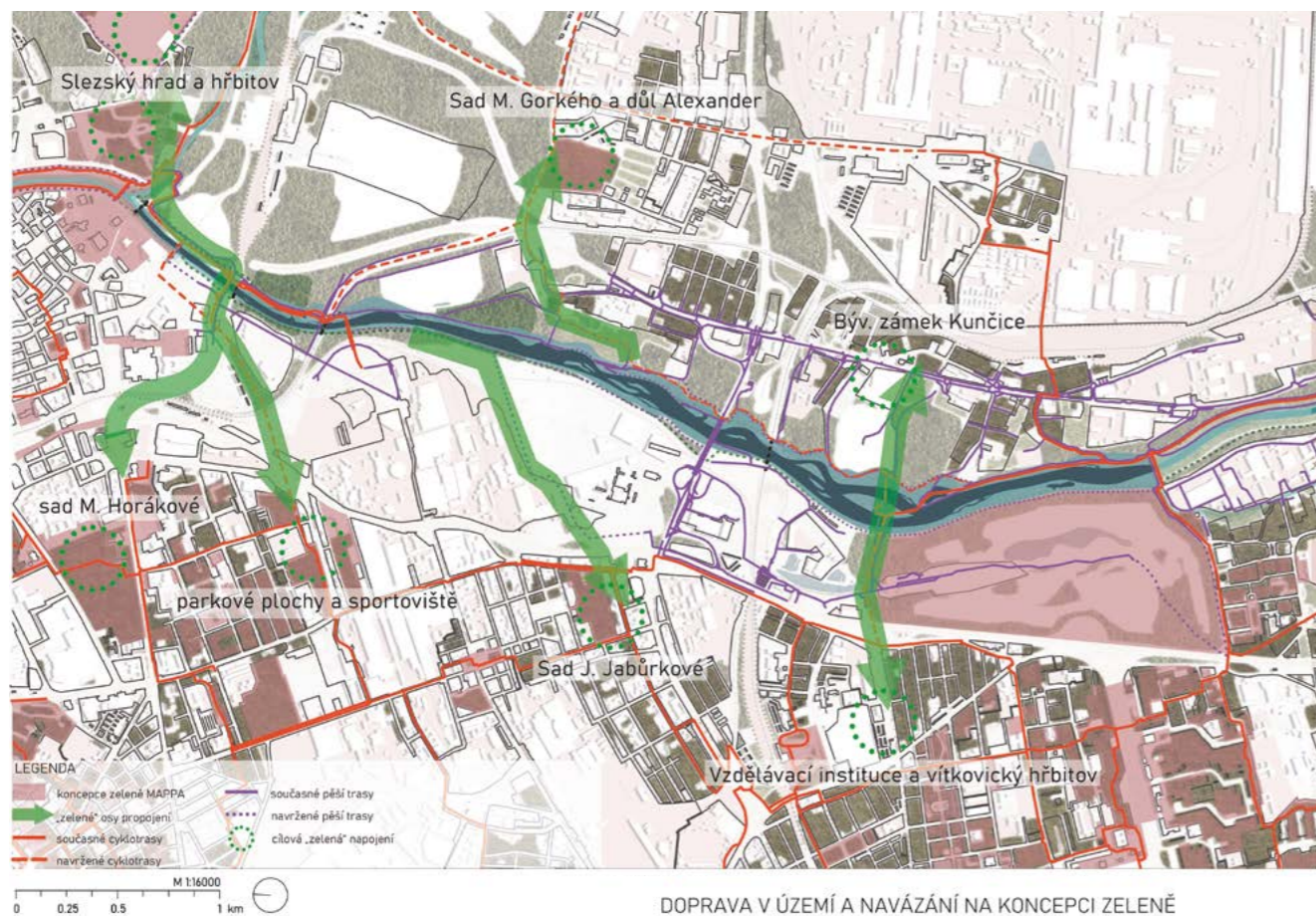
vému území se vegetace bude soustřeďovat do druhů měkkého luhu tvořeného solitérními jedinci a rozvolněnými skupinami dřevin. V případě šterkových lavic a blízkosti vodoteče bude plocha prostá dřevinného patra.



Aktivní zábava



Setkávání a edukace



DOPRAVA V ÚZEMÍ A NAVÁZÁNÍ NA KONCEPCI ZELENĚ

Cyklistický a pěší provoz je soustředován do stávajících a plánovaných ploch zeleně a navazuje na současnou infrastrukturu pěších a cyklo spojení a koncepci cyklodopravy v Ostravě. V širším pojetí je pracováno s principem propojení centra a jihozápadní části města na levém břehu s městskými částmi při pravém břehu (Kunčičky a Kunčice) jak v cyklo-, tak pěší rovině. U jezu Kunčice může vzniknout nová lávka na jedné ze stávající konstrukcí bývalého trubního vedení, úprava s menšími zásahy, ale velkým dopadem - zpřístup-

něním haldy Hrabůvka ze severu vznikne nový pěší okruh pro obyvatele města podél řeky. Propojení stávající koncepce zeleně s řekou se soustředí do třech "zelených" příčných os. První osa, vedoucí po lávce směrem ke Karolině, počítá s propojením Slezského hradu na východě, a skrze nově projektovanou čtvrť Žofinka k sadu M. Horákové a parkovým plochám a sportovišti jižněji. Druhá z os navrhuje spojení na levém břehu nábřežní části pod brownfieldem Vítkovic (do budoucna s předpokladem výstavby rezidenční čtvrti s par-

kem u řeky) skrze izolující pás oddělující vznikající logistický park se sadem J. Jabůrkové. Na pravém břehu je předpoklad spojení říčního okolí až s oblastí dolu Alexander a sadu Maxima Gorkého. Třetí a poslední z os vede přes nově navrženou lávku, přes jez Kunčice, ke komplexu vzdělávacích institucí a vítkovického hřbitova na levém břehu a západně přes řeku k bývalému zámku Kunčice.



KATEGORIZACE FUNKČNÍCH PLOCH

Návrh vytyčil atraktivní segmenty, které by se měly přednostně realizovat a jsou zároveň nositeli rekreačního potenciálu, který zahrnuje místa k odpočinku, sportovnímu a hernímu využití. Dochází k návrhu robinsonádního lineárního hřiště, ve skrytém prostoru pod mostem pak k návrhu skateparku a na nábřežích také k utvoření zázemí v podobě amfiteátrů, různorodého posezení a pěších a cyklistických propojení. Nově navržené komunikace tvoří propojené okruhy, které slouží rezidentům jak k účelovým přejezdům v rámci města, tak k přejezdům v rámci zájmového území s napojením na atraktivní rekreační plochy.



NÍVA ŘEKY SOUČASNÁ A NOVĚ NAVRŽENÁ

Napřímený tok řeky Ostravice je revitalizován a je mu navrácen původní charakter. Tvar rozvolněného koryta vychází ze stávajícího tvaru terénu říční nivy a je inspirován původním tokem. Je navrženo rozšíření a změkčení koryta pro zpomalení odtoku vody z území a její retence do půdy. Meandry, tůně různých velikostí

a hloubek podporují život v okolí řeky. V nivě je obnoven lužní les, který umožňuje rozliv i při vyšších průtocích. Navrhovanou ideou rozvolnění říčního koryta Ostravice dojde ke zatraktivnění pěšin i cyklotras po pravém břehu řeky, zároveň se říční koryto zpřístupní a přiblíží lidem a jejich potřebám, aktivitám.



Zpevnění nárazového břehu posedovovým amfiteátre

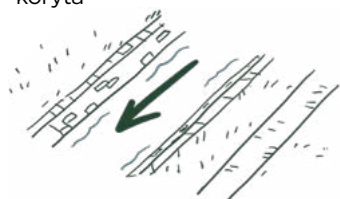
Sukcesní stádia měkkého luhu v okolí šterkových lavic



Pěší cesta v nivě rozvolněného toku u lávky DOV

Principy revitalizace vodního toku

Současný stav napřimeného koryta



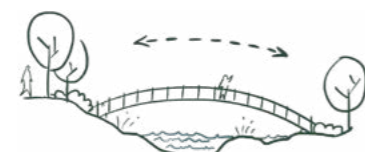
Navržené rozvolnění toku - meandry, ostrůvky, zpětné proudy, tůně



Změlčení a rozšíření koryta



Rozdvojení ramene toku a vznik tůní a nové spojení břehů



Zmírnění svahování břehu a zpřístupnění říční nivy



Skrytý bezpečnostní prvek



ZHODNOCENÍ LEKTORA

Návrh revitalizácie územia rieky Ostravice sa vyznačuje systematickým a robustným prístupom, založeným na dôkladnej analýze lokality a jej terénnych špecifik, ako aj pochopení širších vzťahov v území. Projekt kladie dôraz na prepojenie historických, ekologických a rekreačných hodnôt, čím podporuje udržateľné využitie krajiny. Navrhované opatrenia, ako rozšírenie a meandrovanie koryta, zlepšenie retenčnej kapacity a obnovenie lužného lesa, vychádzajú z rešpektovania prírodných daností a ekologických potrieb územia.

Návrh citlivo reaguje na širší urbanistický kontext, vrátane zapojenia transformačných území, ako sú postindustriálne plochy a brownfieldy. Efektívne nadväzuje na existujúcu infraštruktúru, predovšetkým cyklistické a pešie trasy, čím zlepšuje konektivitu medzi mestom a prírodou. Nové lávky a priechody cez rieku vytvárajú atraktívne rekreačné okruhy, čím sa zvyšuje prístupnosť územia a posilňuje jeho prepojenie s mestskými časťami.

Projekt jasne prezentuje princípy a prístupy revitalizácie. Schémy názorne demonštrujú transformáciu riečného koryta, vegetačné úpravy a ich zakom-

ponovanie do širšej koncepcie zelenej infraštruktúry, čo umožňuje čitateľovi lepšie pochopiť navrhované intervencie.

Návrh je profesionálne zvládnutý, pričom výsledok preukazuje vysokú úroveň odbornosti a schopnosť efektívne reagovať na výzvy revitalizácie krajiny, aj v rámci obmedzeného časového rámca workshopu.

Tomáš Pozdech



Historické jádro Moravské Ostravy

O
L
I
N
E
Autoři projektu:
Mária Kačalová
Adam Hofer
Adél Janotová
Tereza Vašková
Alina Gaponenko

ZADÁNÍ

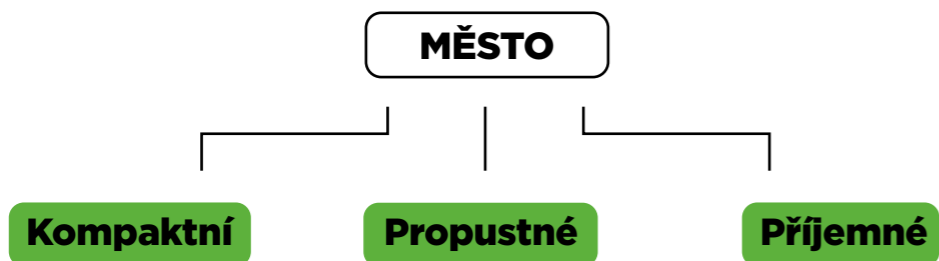
V Ostravě se nachází množství drobných prostranství, která jsou anonymní a bez čitelné funkce, nebo jejich stávající funkce neodpovídá potenciálu místa či jejich možnému využití. Ve městě se vyskytují ve formě volných nároží zastavěných bloků, naddimenzovaných křižení ulic, či neadekvátně využívaných zpevněných ploch. Jejich rozměr má potenciál vzniku zeleného prostranství.

Mohou se tyto plochy stát příjemnými místy pro obyvatele i návštěvníky města? Mají tato místa zůstat trvale nezastavěná jako veřejná prostranství, nebo je lze pojet jako dočasným řešením?



Řešení

Cíle



ANOTACE

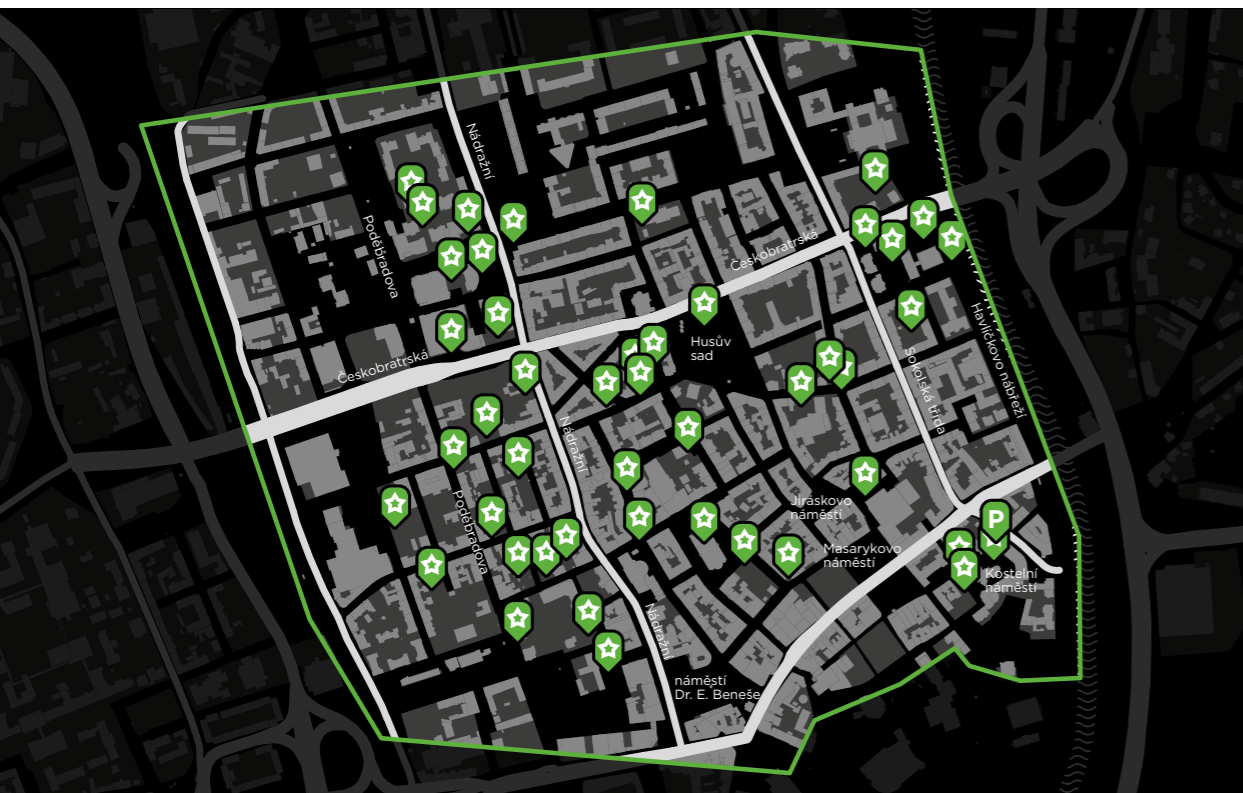
Cíle koncepce jsou reakcí na stávající problémy historického jádra Moravské Ostravy a plánovaných zásahů do jeho urbanistické struktury. Aktuálně je území zatíženo silnou automobilovou dopravou, což často snižuje jeho prostupnost, není zde dostatek

vegetačních prvků a zejména v severní části je značně roztržitá urbanistická struktura. Koncepce se snaží vytvořit kompaktní zástavbu, vhodně doplnit chybějící části stavebních bloků a podpořit tak celistvý ráz města, odstranit bariéry v území a podpořit pobytovou funkci

skrze propojení jednotlivých vybraných významných lokalit. V neposlední řadě je kladen důraz na tvorbu příjemných veřejných prostranství, které nejen esteticky, ale i pocitově podpoří jiné druhy dopravy a poskytnou žádané trasy v doprovodu ochlazující vegetace.



Dočasné využití proluk



Zájemové plochy



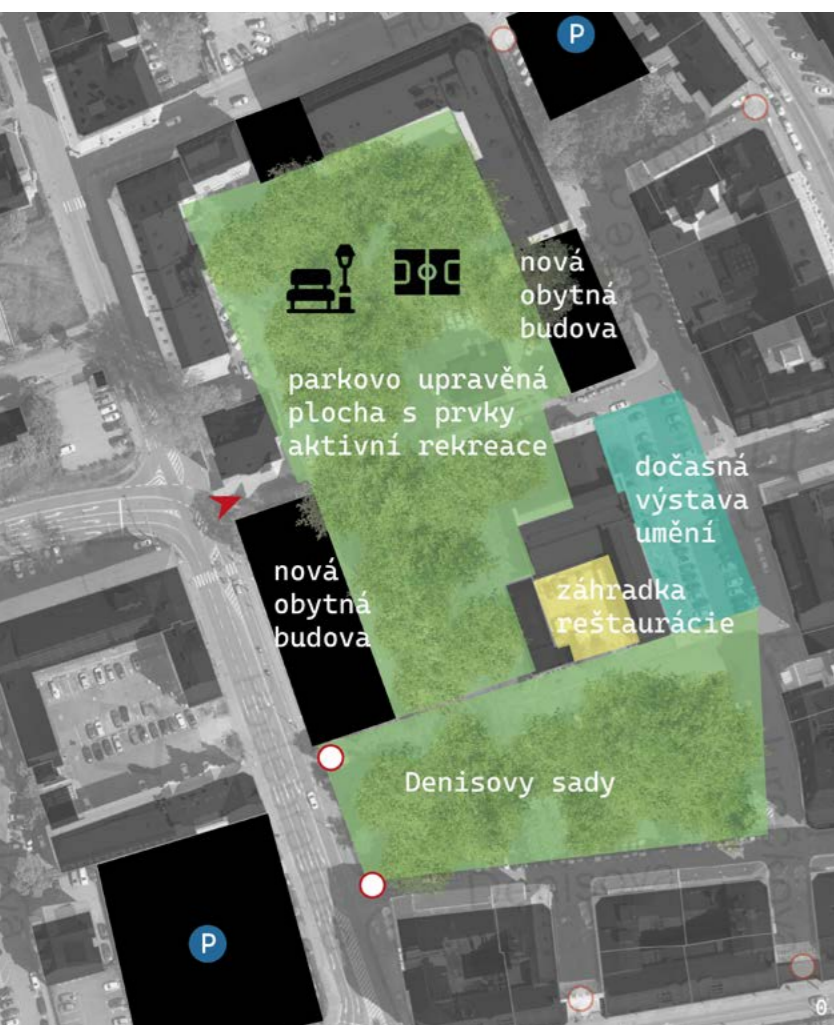
Festival Proluk



Katedrála Božského Spasitele



Předprostor budovy České televize



Dům umění

Koncepce se snaží vytvořit kompaktní zástavbu, pomocí které se vhodně doplní chybějící části stavebních bloků a podpoří se tak celistvý ráz města.



Kostel sv. Václava

Důraz je kladen na tvorbu příjemných veřejných prostranství, které nejen esteticky, ale i pocitově podpoří jiné druhy dopravy, ale také poskytnou žádané trasy v doprovodu ochlazující vegetace.

ZHODNOCENÍ LEKTORA

Tým studentů se zaměřil na identifikaci drobných míst v Ostravě, která jsou v současnosti anonymní a nevyužitá. V terénu našli 47 míst, která mají potenciál stát se příjemnými veřejnými prostranstvími. Definovali hlavní problémy historického jádra, na které reagují konkrétní návrhy.

Dokázali vymyslet způsob, jak na tato místa upozornit veřejnost prostřednictvím festivalu proluk, což je hravé a atraktivní řešení. Byla nastíněna možná řešení pro vybraná místa, která zahrnují jak trvalá, tak dočasná řešení. Celkově projekt ukazuje, že tato drobná prostranství mají velký potenciál stát se příjemnými mís-

ty pro obyvatele i návštěvníky města. Důkladná analýza a práce v terénu přispěly k vytvoření konkrétních návrhů, které mohou zlepšit kvalitu veřejného prostoru v Ostravě.

Daniela Davidová



Dr. Martínka, Ostrava Jih

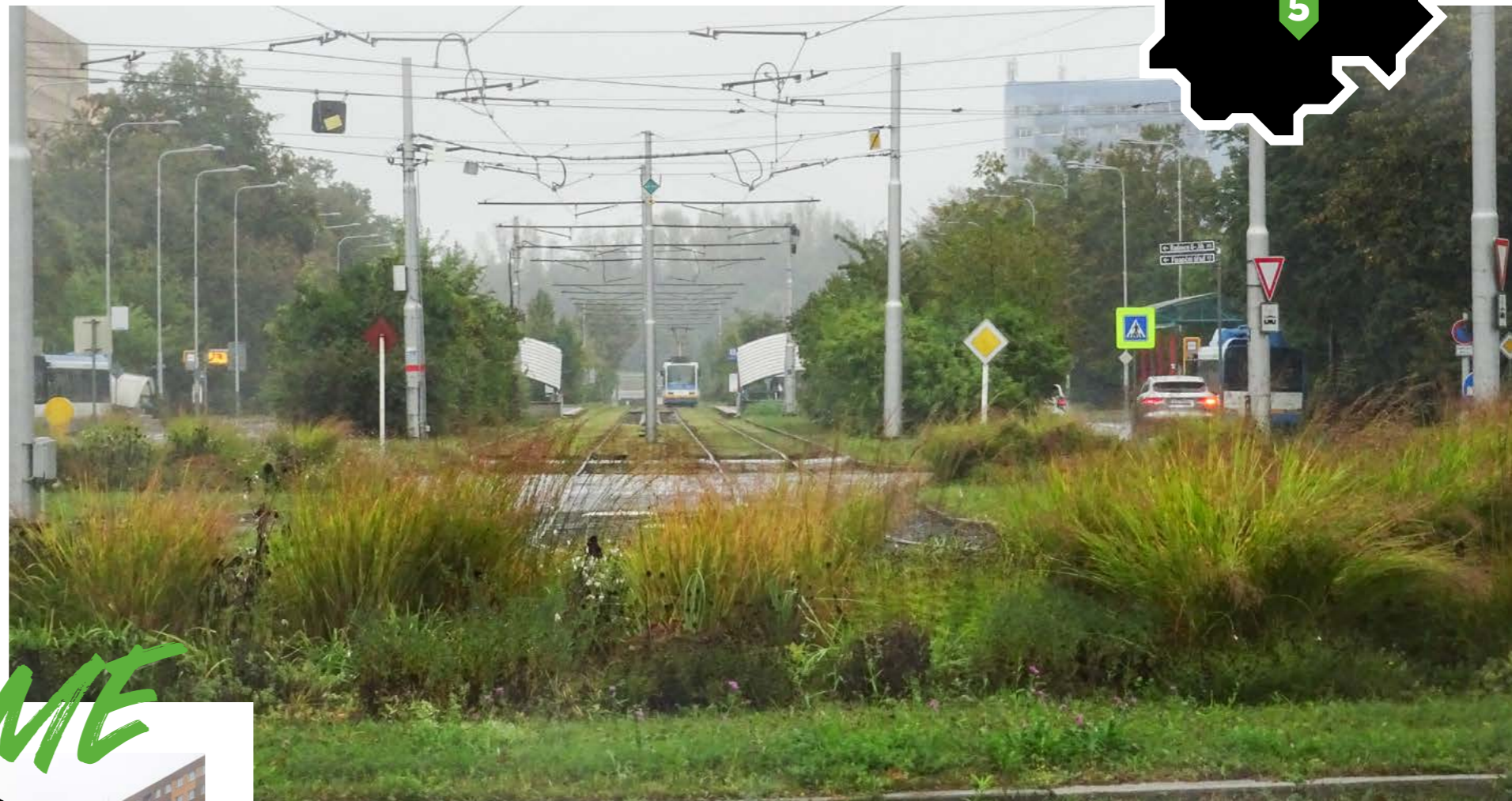


O Autoři projektu:
Kristýna Lasotová
Jiří Veverka
Lenka Adamovičová

ZADÁNÍ

Ulice s vysokou koncentrací obchodů a služeb i intenzitou pohybu chodců, cyklistů a dopravních prostředků – aut, autobusů, tramvají. Ulice s reprezentativní i rekreační funkcí, která je významným veřejným prostranstvím, ve kterém se pohybuje velké množství lidí. Ulice, jejíž samozřejmou součástí má být stromořadí nebo alej a další prvky zeleně.

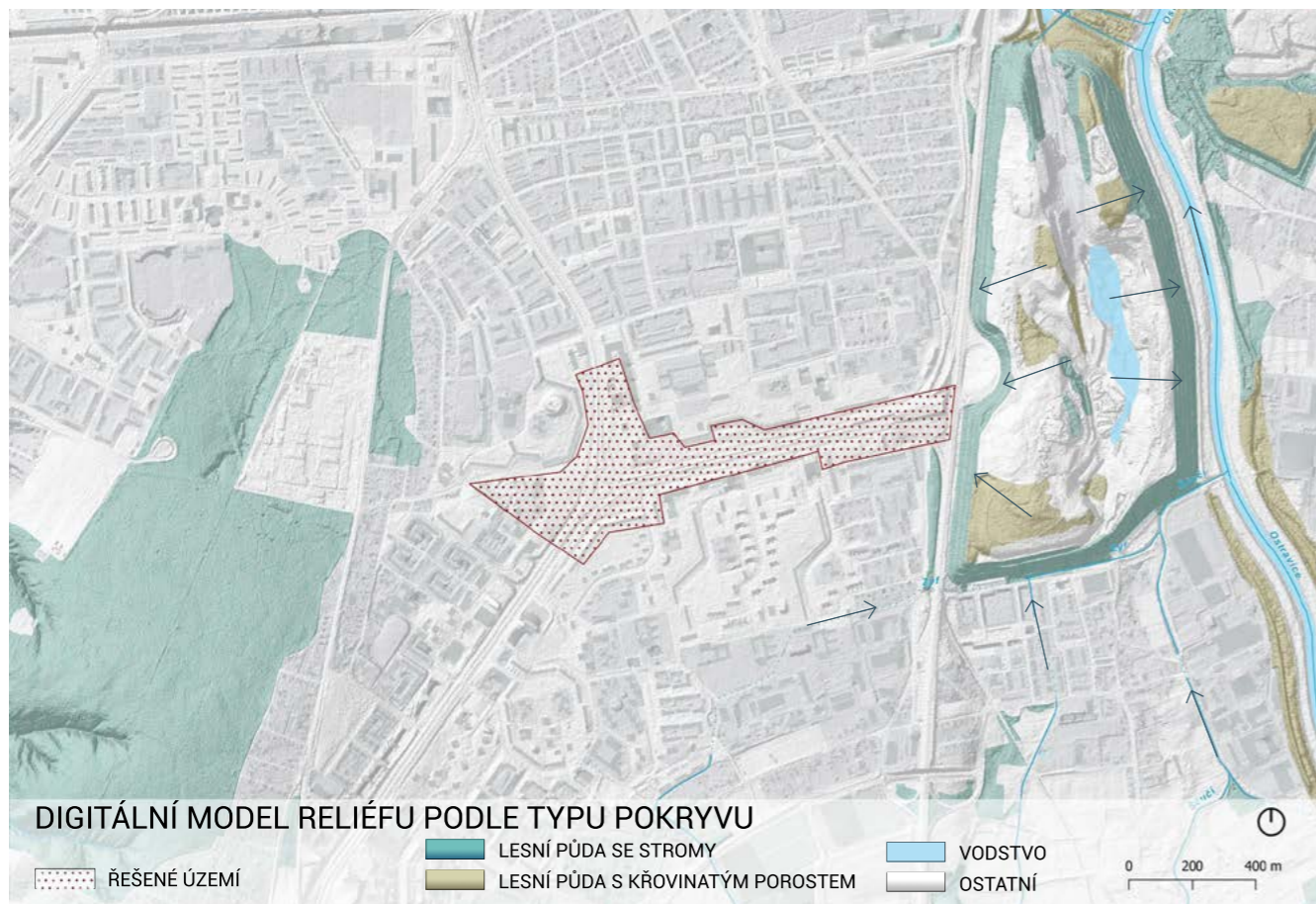
Jak proměnit tuto ulici, jejíž součástí jsou neměstotvorné plochy (široké vozovky, parkoviště, neutešené předprostory bytových domů i staveb občanské vybavenosti)? Jak se toto prostranství může stát součástí zelené osy? Jak vyvážit nároky na dopravní infrastrukturu, kvalitu veřejných prostranství a modrozelenou infrastrukturu?



**OŽIVME
TO**



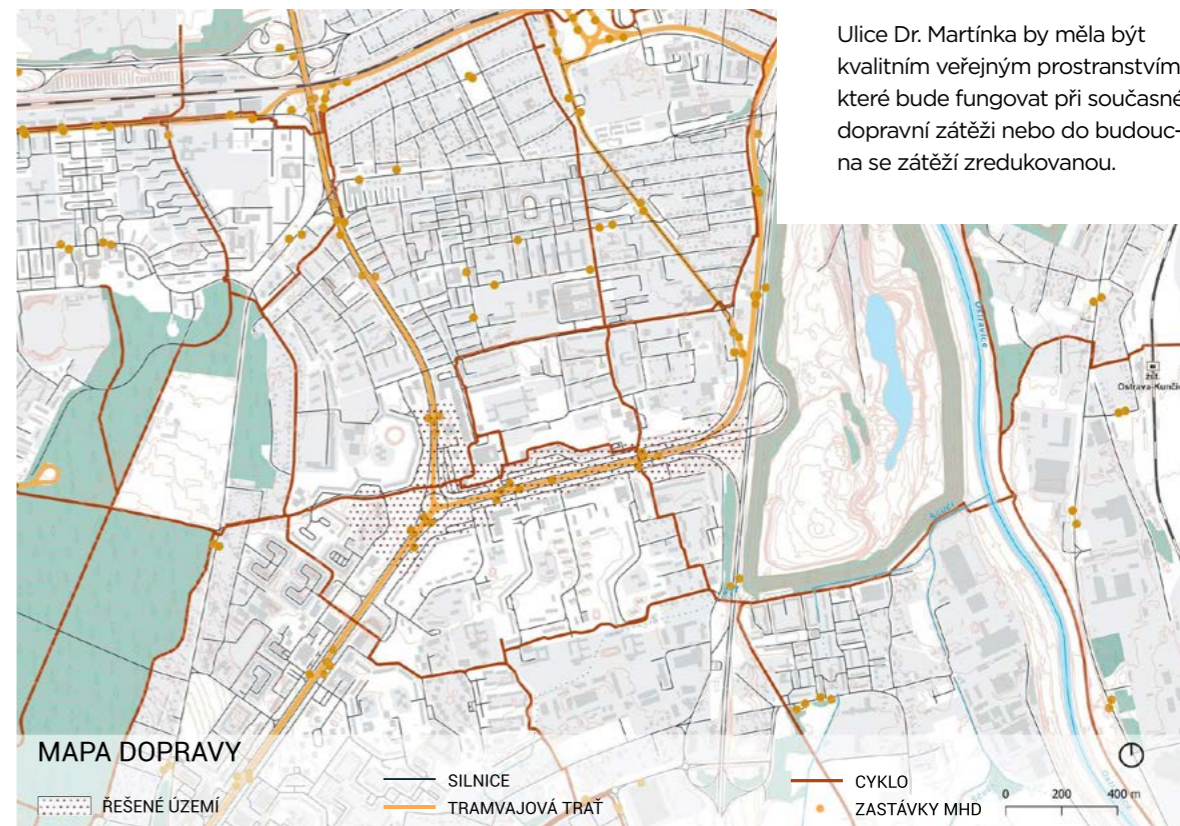
Řešení



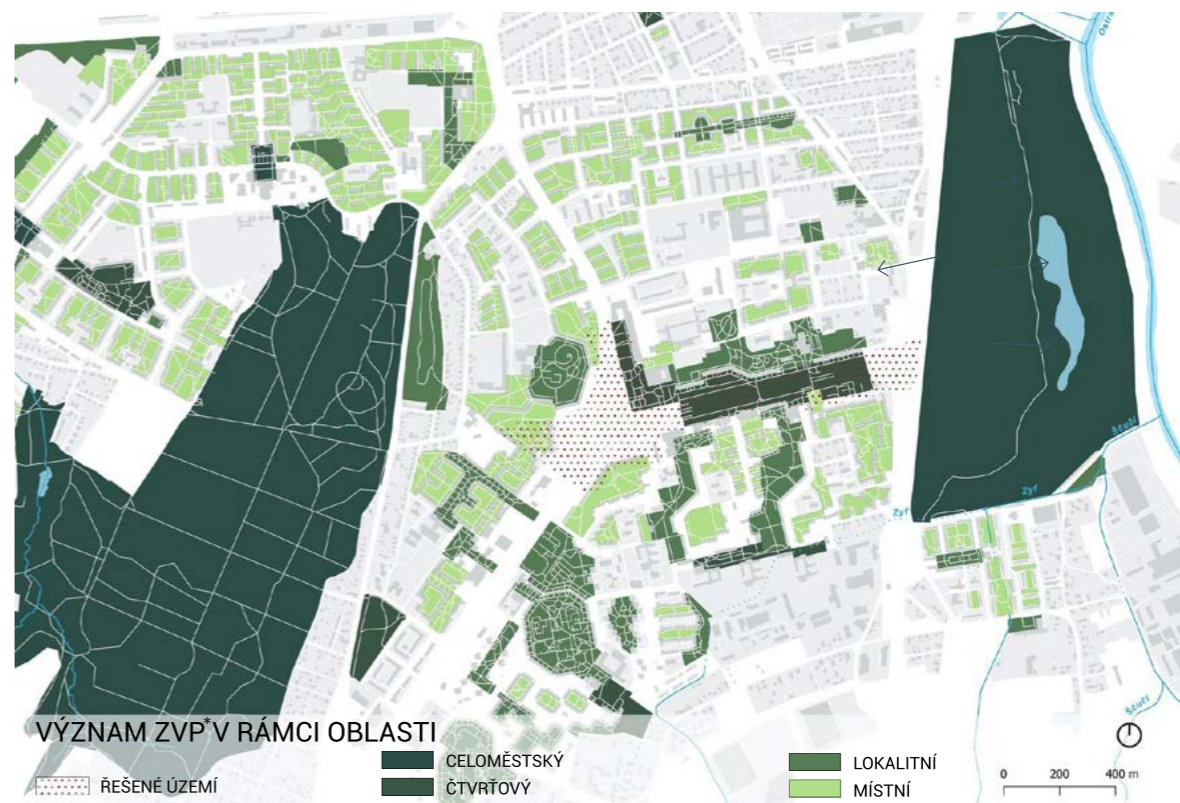
ANOTACE

Projekt se zaměřuje na revitalizaci ulice Dr. Martínka, která je v současnosti klíčovou dopravní tepnou oblasti Ostrava-Jih, a řeší otázku, jak tuto komunikaci, která je nyní primárně využívána pro automobilovou a veřejnou dopravu, přeměnit na živoucí proměnnou ulici se zelenou osou. Cílem je dosažení vyváženého rozvoje městské dopravní infrastruktury a zlepšení kvality veřejných prostranství. Mezi klíčové výzvy projektu patří nalezení rov-

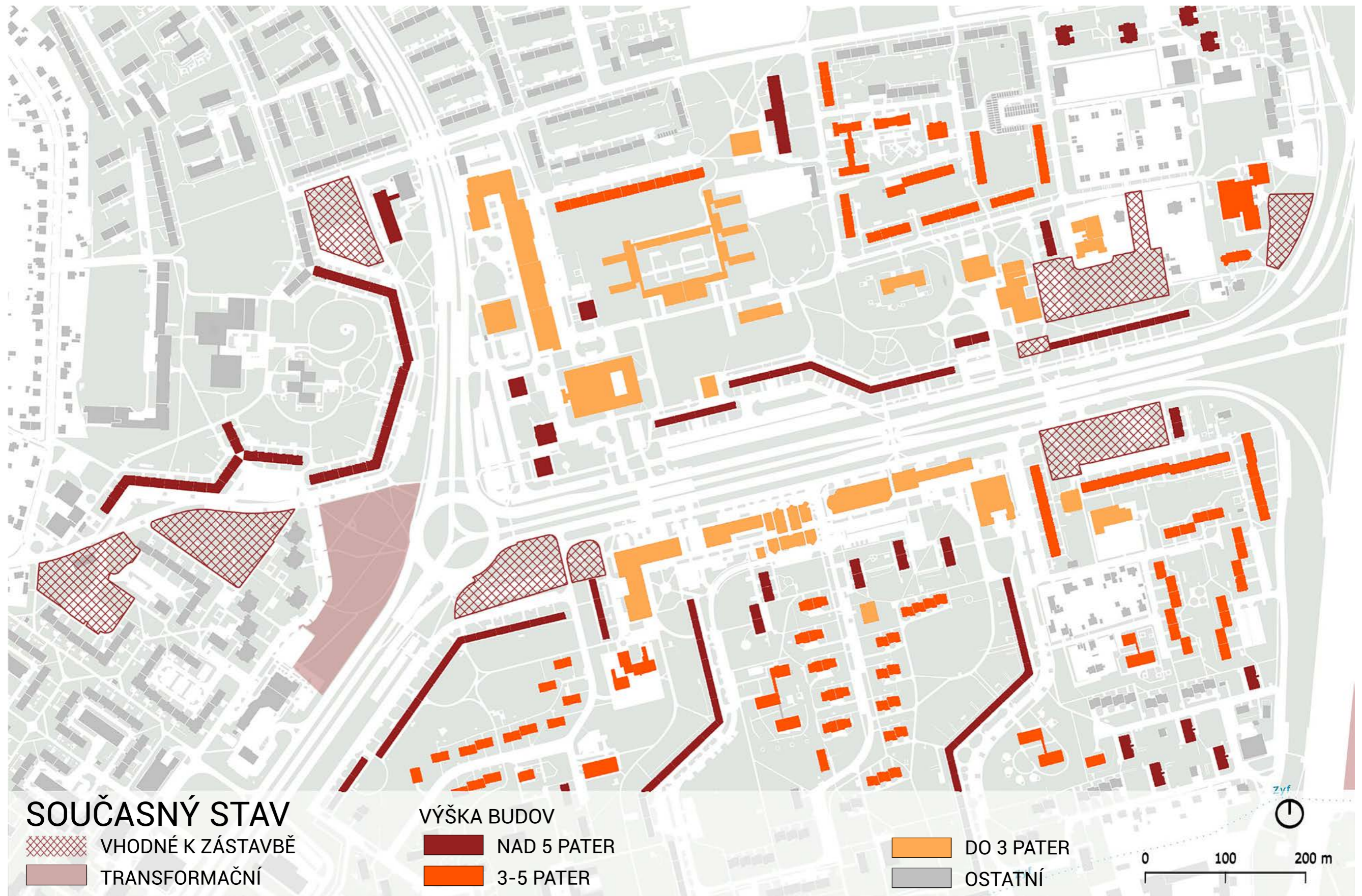
nováhy mezi protichůdnými požadavky na dopravní infrastrukturu a rozšiřování kvalitních veřejných prostranství, přičemž důraz je kladen na podporu pěší a cyklistické dopravy. Projekt nabízí komplexní přístup k transformaci této ulice na atraktivní, funkční a esteticky hodnotnou městskou třídu, která bude plně respektovat nároky moderní dopravní infrastruktury, a zároveň naplňovat potřeby obyvatel na kvalitní veřejný prostor.

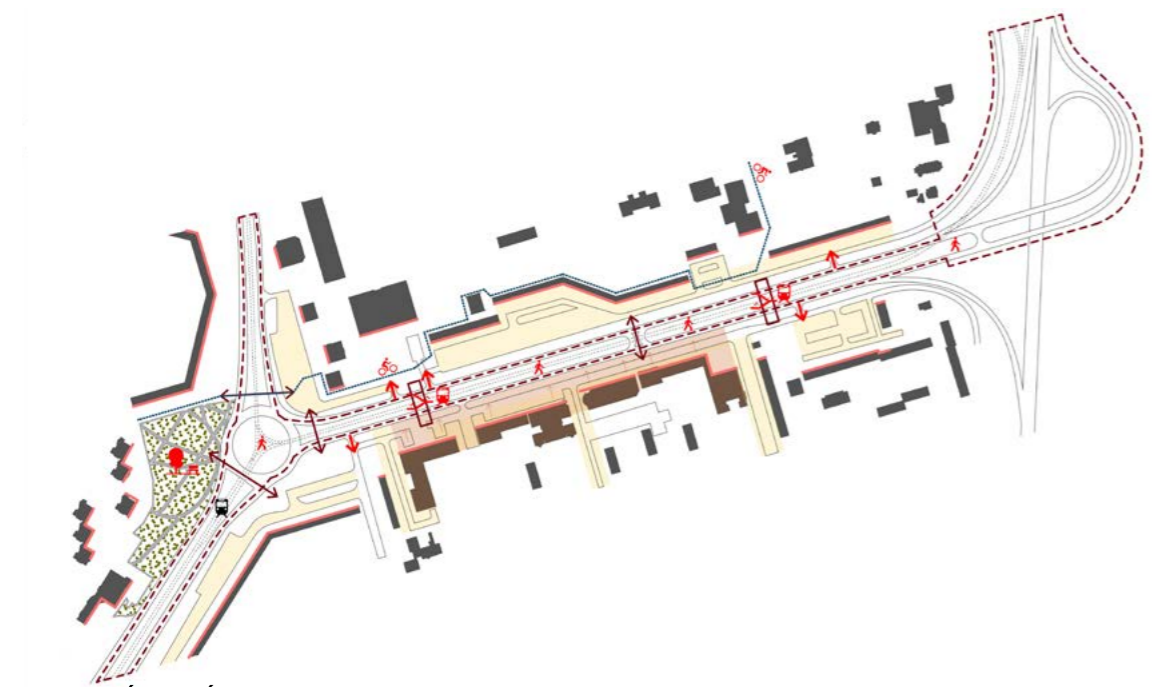
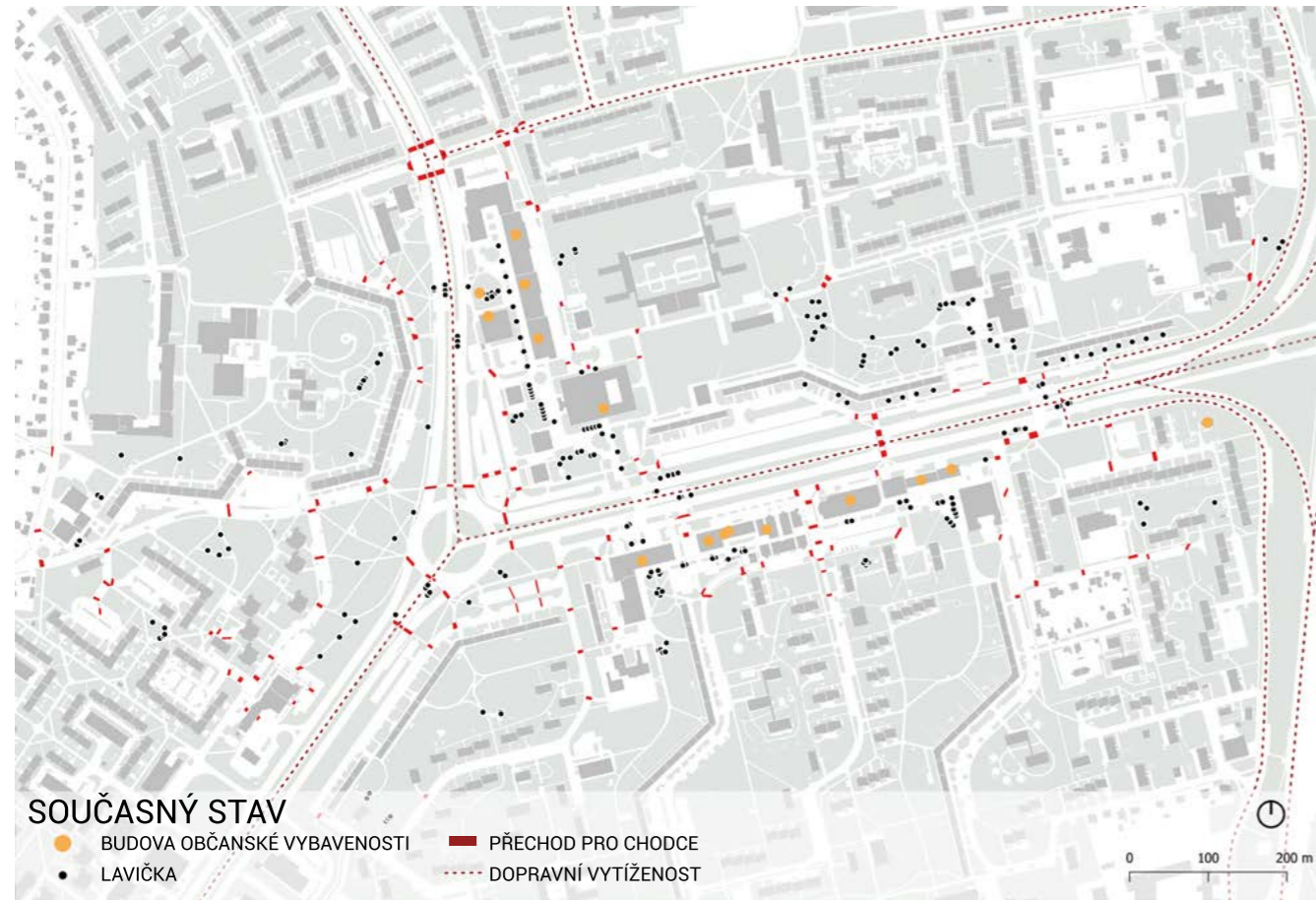


Ulice Dr. Martínka by měla být kvalitním veřejným prostranstvím, které bude fungovat při současné dopravní zátěži nebo do budoucna se zátěží zredukovanou.



*ZVP - zelená veřejná prostranství



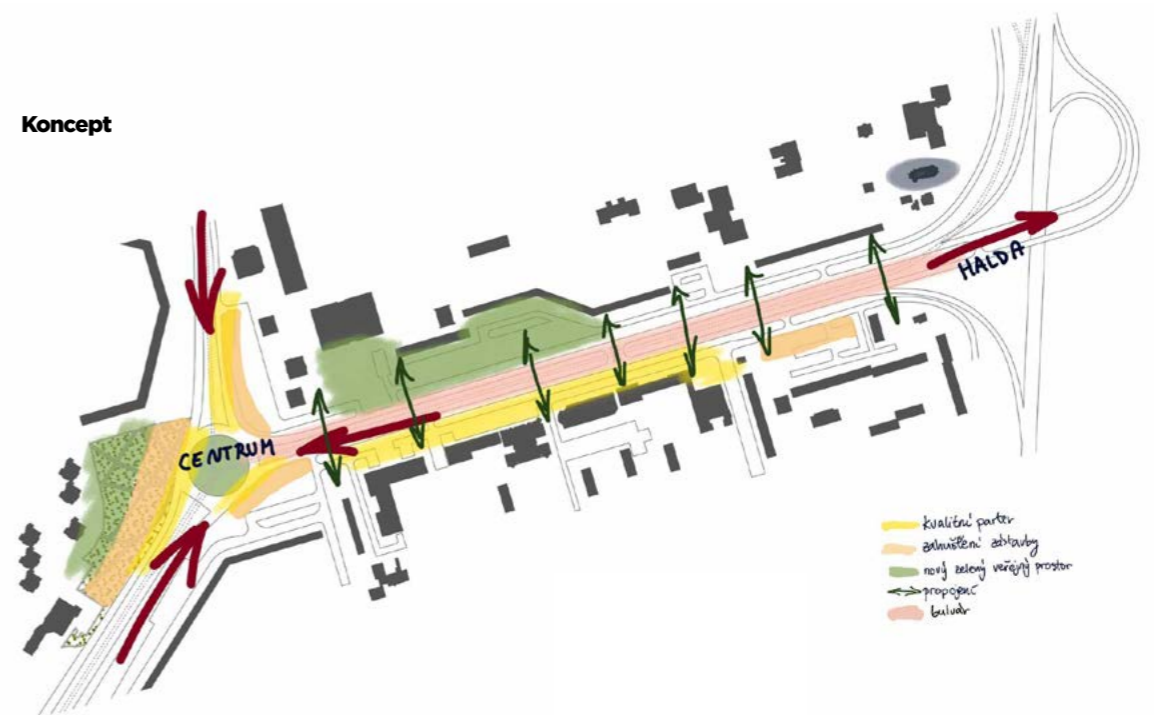


- ▲ PĚŠÍ BARIÉRA
- ▲ KOLIZE CYKLISTŮ
- ▲ VÍCEÚROVŇOVÉ ZASTÁVKY
- ŠPATNÉ NAPOJENÍ PARTERU S ULICÍ
- NEVYUŽITÝ VEŘEJNÝ PROSTOR
- NEFUNKČNÍ PARK
- ROZTŘÍŠTĚNÁ STAVEBNÍ ČÁRA
- ⚡ NEDOSTATEK PŘECHODŮ
- ⚡ ŠPATNÉ NAPOJENÍ NA HLAVNÍ KOMUNIKACI

Myšlenka

Ulice Dr. Martínka se nachází v ose mezi dvěma zelenými plochami celoměstského významu. Návrh pracuje s myšlenkou pomyslného propojení těchto celků a nabízí návrh veřejné zeleně

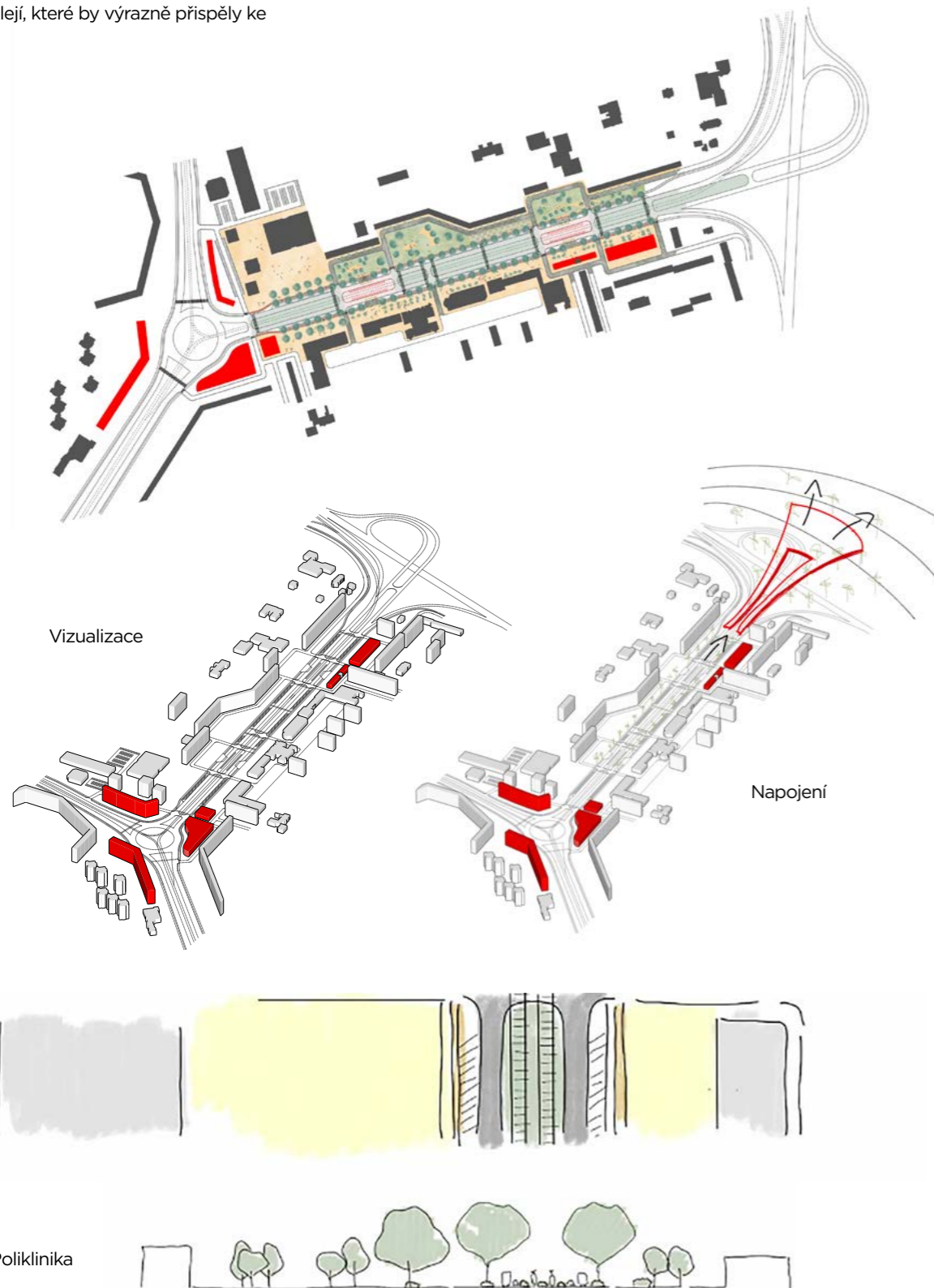
čtvrtového významu pro tuto ulici. Víze přesahuje vymezenou lokalitu a nabízí úvahu napojení pěší i cyklistické dopravy v území přes řeku Ostravici, která se nachází za haldou.

**Koncept**

Situace

Promenádní charakter ulice Dr. Martínka by měl být posílen zejména zvýšením podílu zeleně, a to formou stromořadí nebo alejí, které by výrazně přispěly ke

zlepšení mikroklimatu, zvýšení estetické hodnoty prostoru a vytvoření příjemného prostředí pro chodce.

**ZHODNOCENÍ LEKTORA**

Návrh představuje komplexní a inovativní přístup k přeměně této významné městské třídy na živoucí a udržitelné prostranství. Reaguje na klíčové urbanistické výzvy Ostravy, která svou polycentrickou strukturou a historií průmyslového rozvoje nabízí jedinečný potenciál pro rozvoj moderního veřejného prostoru.

Práce studentů skvěle akcentuje možnost transformace ulice z dopravní tepny na plnohodnotnou městskou třídu, která kombinuje dopravní, společenské, estetické a environmentální funkce. Oceňuji důraz na aktivní parter – návrh přirozeně propojuje uliční prostor s intenzivní zástavbou, čímž definuje jasnou urbanistickou strukturu a podporuje

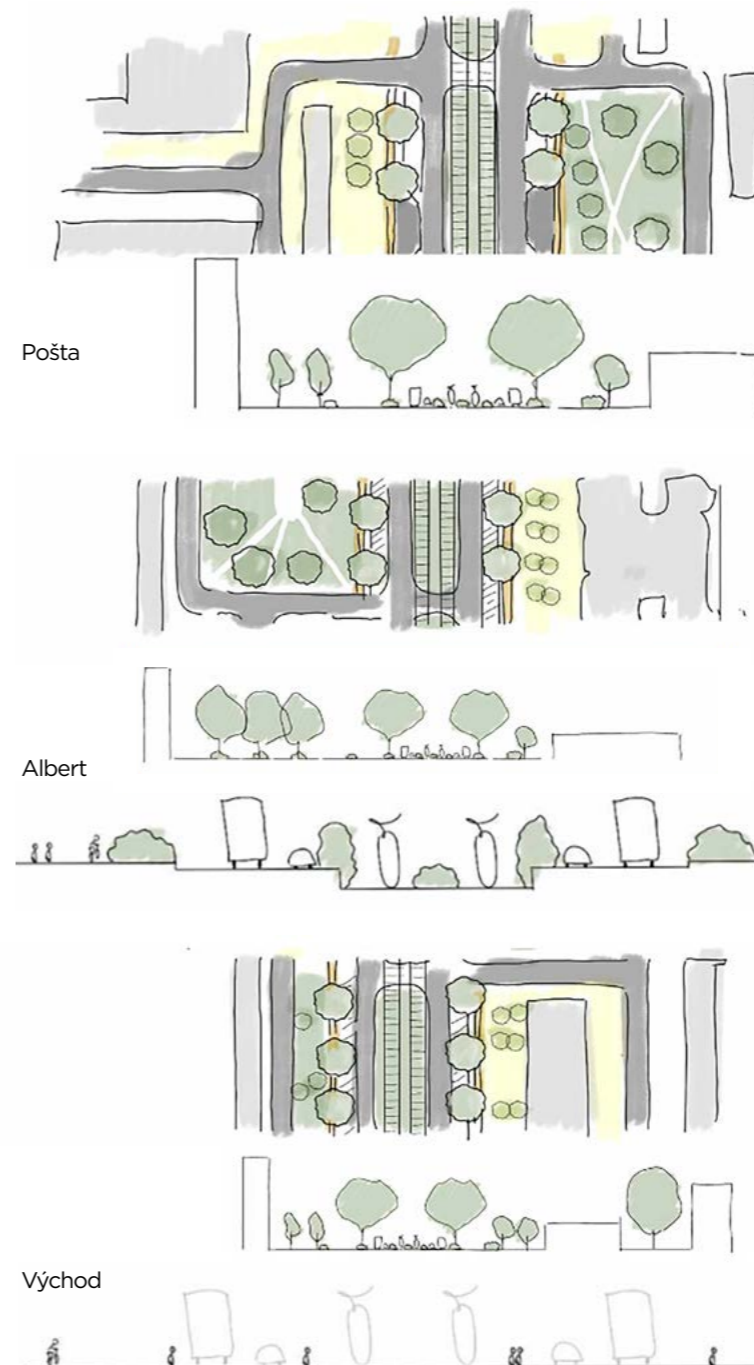
životaschopnost prostranství. Návrh si také uvědomuje nutnost doplnění využití, aby ulice nebyla pouze tranzitní, ale sloužila jako prostor k pohybu, setkávání.

Zapojení zelené infrastruktury do návrhu vnímám jako klíčový prvek, který nejen zlepšuje mikroklima, ale také posiluje estetiku prostoru a jeho příjemnost pro obyvatele i návštěvníky. Stromořadí a veřejná zeleň se v tomto kontextu stávají více než jen doplňkem – jsou nedílnou součástí řešení, která podporuje ekologickou udržitelnost a moderní trendy městského plánování. Rovněž se mi líbí myšlenka na propojení této zelené osy s významnými krajinnými prvky, jako jsou Bělský les a halda Hrabůvka. Toto rozšíření kontextu přináší hodnotnou perspektivu pro rozvoj Ostravy jako celku.

Významnou hodnotou návrhu je snaha redefinovat pojem „ulice“ ve smyslu prostoru, který slouží lidem, nejen dopravě. Návrh citlivě pracuje s myšlenkou mírourovňového překlenutí rušné Míšecké ulice, čímž poskytuje kvalitní pěší propojení a zvyšuje prostupnost území.

Závěrem bych vyzdvihl integraci modrozelené infrastruktury a jasně formulované cíle návrhu, které zahrnují jak udržitelnost, tak odpověď na současné potřeby obyvatel. Zahuštění zástavby, snížení dopravní zátěže a vytvoření atraktivních veřejných prostranství jsou kroky, které Ostravu nejen modernizují, ale také posouvají blíže k ideálu živého, funkčního a příjemného města. Tým přistoupil k úkolu zodpovědně, s pochopením širších vztahů a s dostatečným nadhledem, což je směr, který by měl být podporován v rámci diskusí o budoucnosti Ostravy.

Pavel Řihák





Přednášky Město a zeleň

V rámci studentského workshopu se po dva večery konaly přednášky k tématu „Město a zeleň“, určené nejen studentům, ale i veřejnosti. Přednášející byli lektoři workshopu a další odborníci s těmito tématy:

Prof. Ing. arch. Petr Hrůša:
Komponovaná krajina a město / anamnestické rozvpomínání („arché a ure“)

Na místo urbanistického chaosu je zde zásadní „arché“ pro Věc a „ure“ pro Místo a na ně anamnestické rozvpomínání, a to jsou odkazy na ideje spravedlnosti a řádu. Zde je možná radikální proměna městského urbanismu s krajinou ve smyslu principu urbanistické stejně jako politické kultury. Co jsou prameny urbanistického a politického myšlení ve smyslu „polis“; v něm se město a krajina ukazuje v paměti vstřícném prostoru a totiž jako významné architektonické a urbanistické i umělecké dílo – v uchopitelné harmonické formě. Touto formou dosahujeme toho, co způsobuje „jinobytí“ k našemu běžnému bytí. Architektura tak recipuje v urbanisticky daných ohniscích – architektonických bodech tomu určených.

Ing. Daniel Matějka Ph.D.:
Krajina postindustriálního města.

Jaká jsou specifika v plánování zelené infrastruktury měst, která procházejí transformací po těžbě nebo těžkém průmyslu? V čem spočívá jejich potenciál a přednosti? S jakými nástrahami je nutné počítat? Daniel Matějka na konkrétních příkladech představil vhodné přístupy k plánování i principy navrhování konkrétních opatření.

Mgr. Vít Kašpar, Ph.D.:
Čím přispívá obor fyzické geografie k poznání, plánování a rozvoji města a příměstské krajiny?

Přednáška představila obor fyzické geografie a jeho význam při poznávání, plánování a rozvoji měst a příměstských oblastí.

doc. Ing. Klára Salzmann, Ph.D.:
Plánování koncepce Zelené infrastruktury

Období antropocénu a nevyhnutelná adaptace našeho způsobu života je pro architekty a krajinářské architekty velkou výzvou. Součástí přednášky bylo nastínění, jaký význam mají v procesu adaptace na klimatické změny právě přírodní a kulturní infrastruktury.

Ing. arch. Tomáš Pozdech:
Urbánno-krajinné rozhraní a veřejný prostor – Vývoj a perspektivy

Přednáška se zamerala na analýzu a vývoj urbánno-krajinného rozhraní s důrazem na jeho význam pro veřejný prostor a architektonickou hodnotu. Prostřednictvím historického přehledu prozkoumala, ako sa menila hranica medzi mestom a krajinou. Dôraz bol kladený na 19. storočie, kedy sa búranie opevnení stalo katalyzátorom pre rozšírenie miest, ako aj na 20. a 21. storočie, kde suburbanizácia a regenerácia priemyselných zón na okraji miest formovali nový druh verejných priestorov. Prednáška tiež predstavila súčasné projekty, ktoré redefinujú priemyselné rozhrania a vytvárajú nové parky a verejné priestranstvá na okrajoch miest. Diskutovali sme o tom, ako tieto transformácie prispievajú k ekologickej udržateľnosti a zlepšeniu kvality života v mestskom prostredí.

INSPIRACE



ZELENÁ INFRASTRUKTURA V ČR

Definice v novém stavebním zákoně

Zelená infrastruktura je v českém právní řádu definována zákonem č. 263/2021 Sb., o územním plánování a stavebním řádu, ve znění pozdějších předpisů („nový stavební zákon“) jako **součást veřejné infrastruktury**, kterou se v novém stavebním zákoně rozumí pozemky, stavby a zařízení sloužící veřejné potřebě.

§10 - c) zelená infrastruktura, kterou je plánovaný, převozně spojený systém ploch a jiných prvků vegetačních, vodních a pro hospodářství s vodou, přírodního a polopřírodního charakteru, které svým cílovým stavem umožňují nebo významně podporují plnění široké škály ekosystémových služeb a funkcí; **součástí zelené infrastruktury je také územní systém ekologické stability krajiny.**

Zhodnocení workshopu

Tomáš Pozdech

Workshop Navrhni kus Ostravy bol skvele zorganizovaný a ukázal, aká dôležitá je multiodborová spolupráca. Študenti z rôznych odborov spojili sily a s veľkým zánietením sa pustili do návrhov, ktoré môžu výrazne zlepšiť kvalitu života v Ostrave. Ich riešenia sa zameriavali na oživenie zanedbaných priestorov či lepšie využitie postindustriálneho dedičstva pre rekreačné účely. Vysoko nastavili latku pre budúce ročníky, pričom ich tvorivé prístupy ukázali potenciál skrytých miest v meste. Napriek nepriaznivým podmienkam všetci účastníci zvládli svoje úlohy na výbornú a získali cenné skúsenosti pre ďalší profesijný rozvoj.

Vít Kašpar

Workshop „Navrhni kus Ostravy“ nabídl studentům fyzické geografie Ostravské univerzity jedinečnou příležitost setkat se se studenty jiných oborů a univerzit a nahlédnout, jak se na podobná témata dívají z odlišných perspektiv. Účastníci zároveň mohli prakticky využít své dosavadní znalosti a blíže se seznámit s reálnými problémy, včetně možností jejich konkrétního řešení.

Pro mě osobně bylo přínosné poznat širokou škálu odborníků z urbanismu a krajinné architektury, vyslechnout jejich názory na transformaci pohornické krajiny a lépe pochopit jejich pohled na městský prostor. Za hlavní přínos podobných setkání považuji propojení různých perspektiv, které zkoumají často stejné objekty z odlišných úhlů. I když to občas znamená překonání komunikačních bariér, kdy každý obor používá svůj specifický jazyk a terminologii, v otevřené mezioborové diskusi je možné najít společné přerovny, ale i objevit mezioborové niky – prázdná místa na okraji odborných zájmů, která mohou být vyplněna. Příkladem takového přerovny je řešení komplexních problémů, jako jsou dopady klimatické změny v městském prostředí. Zde vnímám vysokou potřebu spolupráce napříč obory, avšak stále nedostačujícího vzájemného propojení.

„Aktuální povodně se staly velkým tématem, na které reagovali lektori ve svých přednáškách a studenti při navrhování konkrétních řešení. Navrhovat městskou i příměstskou krajinu připravenou na klimatickou krizi během povodní bylo intenzivním, ale zároveň velmi autentickým zážitkem.“

Romana Konkolová,
krajinařská architektka MAPPA





Medailonky lektorů a konzultantů



Ing. Daniel Matějka
Ph.D., krajinářský architekt

Zahradnická fakulta, MENDELU, Ústav plánování krajiny, Atelier per partes

Daniel Matějka se dlouhodobě zabývá postindustriální krajinou a plánováním rozvoje degradovaných území. Je vyučujícím ateliérových předmětů na Mendelově univerzitě, kde se věnuje také interpretaci hodnot krajiny. Je zakladatelem Ateliéru per partes s širokým spektrem projekce v oblasti krajinářské architektury.



Ing. arch. Tomáš Pozdech, architekt

Fakulta architektury, ČVUT, Ústav krajinářské architektury, Ateliér Salzmann

Tomáš Pozdech jako architekt profesně působí na rozhraní urbanizmu a krajinnej architektury. V praxi sa predovšetkým venuje tvorbe verejných priestorov, urbanistických štúdií a krajinotvorných projektov. V rámci vedeckej práce sa venuje dátovo orientovaným optimalizovaniam krajinných infraštruktúr a ich vplyvom na urbánno-krajinné rozhranie.



doc. Ing. Klára Salzmann, Ph.D., krajinářská architektka

Fakulta architektury, ČVUT, Ústav krajinářské architektury, Ateliér Salzmann

Klára Salzmann působí jako pedagog a vede Atelier velkých krajinářských měřítek. Společně se studenty otevírá témata revitalizace krajiny Sudet, kulturní krajiny a koncepce krajiny a sídel v územním plánování. Pracuje jako autorizovaný krajinářský architekt ČKA. Ve své praxi se věnuje komplexnímu krajinnému plánování a propagaci zelené infrastruktury v České republice a vytváří prostor pro život všech živých bytostí. Celý život se věnuje dobrovolnickým aktivitám, byla iniciátorem záchrany úzkorozchodné železničky Čierny Balog a zakladatelem Školy lidové kultury na Zaježové na Slovensku.

podcast MAPPA vysílá s Klárou Salzmann:



Mgr. Vít Kašpar, Ph.D., fyzický geograf a krajinný ekolog

Přírodovědecká fakulta, OSU, katedra fyzické geografie a geoekologie

Vít Kašpar se ve svém výzkumu věnuje primárně modelování environmentálních procesů, a to zejména schopnosti zeleně modifikovat dopady měnícího se klimatu na místní prostředí. V širším záběru se ale zabývá i dalšími ekosystémovými službami, které člověku vegetace poskytuje, a jejich kvantifikací pomocí metod dálkového průzkumu Země.



Mgr. Alexandr Nováček, Ph.D., urbánní geograf

Přírodovědecká fakulta, OSU, katedra sociální geografie a regionálního rozvoje

Alexandr Nováček se zaměřuje na rozvoj měst a strategické plánování, dílčími subtématy, kterým se věnuje, je pak kvalita života ve městech, regenerace městských center, rozvoj maloobchodu a služeb a udržitelná doprava ve městech. Spolupracoval na vytvoření řady studií o Ostravě či koncepcí a strategických plánů.



Ing. arch. Pavel Řihák, Ph.D., architekt a urbanista

Městský ateliér prostorového plánování a architektury, Fakulta stavební, VŠB-TUO, katedra architektury

Pavel Řihák je vedoucí oddělení prostorového plánování a projektů v Městském ateliéru prostorového plánování a architektury (MAPPA) v Ostravě. Věnuje se vedení projektů, jako jsou zpracování koncepčních rozvah či studií, příprava zadání a odborné poradenství v oblasti rozvoje města jeho představitelům. Přednáší na ostravské Katedře architektury a podílí se na výuce ateliérové tvorby. Ve své vědecké činnosti se soustřeďuje na plánování měst a na souvislosti mezi architekturou a urbanismem.

Medailonky lektorů a konzultantů



Ing. Daniela Davidová,
krajinařská architektka

*Městský ateliér
prostorového plánování
a architektury*

Daniela Davidová se v MAPPA zabývá systémem zeleně a modrozelenou infrastrukturou. Po zkušenostech s navrhováním rodinných zahrad a městských parků se nyní věnuje celoměstskému měřítku. Aktuálně se zaměřuje na přípravu Koncepce zeleně v Ostravě.



Ing. Romana Konkolová,
krajinařská architektka

*Městský ateliér
prostorového plánování
a architektury*

Romana Konkolová do jednotlivých projektů, kterým se ateliér MAPPA věnuje, přináší odborný pohled krajinaře a využívá své předchozí zkušenosti z projektování zahradních a krajinařských úprav. Je součástí odborného týmu zpracovávající Koncepti zeleně v Ostravě.



Mgr. Josef Tračik,
datový specialista

*Městský ateliér
prostorového plánování
a architektury*

Josef Tračik má v MAPPA na starosti datovou podporu kolegií, která spočívá ve sběru, editaci, analýze, vizualizaci, sdílení a publikaci tematických geodat. Kromě toho se podílí na systemizaci pracovních postupů a koordinaci technického týmu. Mezi jeho předchozí zkušenosti patří státní ochrana přírody či návrhy řešení proti extrémním klimatickým jevům.



Ing. Petr Šířina, kraji-
nařský architekt

*Městský ateliér
prostorového plánování
a architektury, Fakulta
stavební, VŠB-TUO,
katedra architektury*

Petr Šířina se v MAPPA věnuje problematice městské zeleně u dílčích projektů. V soukromé praxi krajinařského architekta prošel řadou projektů od projektování rekultivací území po těžbě černého uhlí až po výzkum vývoje historické zeleně městských památkových zón. Jako OSVČ spolupracuje na tvorbě územních plánů a studií - studie krajiny, revitalizace sídlišť, územní systémy ekologické stability, návrhy zahrad, parků.



Ing. Josef Laža, do-
pravní specialista

*Městský ateliér
prostorového plánování
a architektury*

Josef Laža do projektů, které ateliér MAPPA připravuje či konzultuje, propisuje podporu udržitelné městské mobility, a to zejména pěší a dopravy na kole. Byl zodpovědný za vytvoření Koncepce cyklistické dopravy v Ostravě a v současnosti garantuje pozici MAPPA coby cyklokoordinátora města.



Ing. Jiří Pásek, měst-
ský inženýr

*Městský ateliér
prostorového plánování
a architektury*

Jiří Pásek v MAPPA poskytuje odborné poradenství v oblasti architektury, urbanismu a rozvoje města, přičemž připravuje podklady pro potřeby představitelů města a jeho organizačních jednotek. Dále se zabývá přípravou vyjádření k územním studiím. V rámci postgraduálního studia na VŠB-TUO v Ostravě se specializuje na zahušťování městské zástavby, územní plánování a práci s GIS, včetně sběru a využití dat pro tvorbu urbanistických studií.

INDEX

- [1] **Rekreačně přírodní park Vestecký rybník, foto: Josef Drda**
<https://mapy.cz/letecka?source=base&id=2180697&gallery=1&sourcep=foto&idp=3988567&x=14.5096631&y=49.9847398&z=18&ovl=1>
- [2] **Břeh řeky Saôny, Rochetaillée, Francie, foto: IN SITU**
<https://landezine.com/rochetaillie-banks-of-the-saone-by-in-situ/>
- [3] **Turistická trasa Cirkelstien, Bornholm, Dánsko**
<https://dk.pinterest.com/pin/835136324692519941/>
- [4] **Ohniště u jezera, Uster, Švýcarsko, foto: Studio Vulkan**
<https://www.studiovulkan.ch/en/project/landscape-intervention-fire-ring-uster/>
- [5] **Botanická zahrada, Nerja, Španělsko, foto: Fernando Alda**
<https://ismo-arquitectura.es/jardin-botanico-de-nerja>
- [6] **Halda Ema, Ostrava, ČR**
<https://tropter.com/en/czechia/ostrava/ema-slag-heap>
- [7] **Telekomunikační věž - Lanová, Ostrava, ČR, foto: Páv Lučištník**
<https://www.gsmweb.cz/foto.php?op=eurotel&cid=27037&okres=OV>
- [8] **Důl Petr Bezruč, Ostrava, ČR, foto: Roman Polášek**
<http://www.ostravskepamatky.cz/pamatky/199-Dul-Terezie-Petr-Bezruc>
- [9] **Rozhledna Kanihůra, Bílov, ČR**
<https://www.brouzduk.cz/priroda/rozhledny/rozhledna-kanihura-v-bilove>
- [10] **Těžní věž Rudolfka, Bohutín, ČR, foto: A. Průšová**
<https://rozhledny.webzdarma.cz/rudolfka.htm>
- [11] **Důl Kukla, Oslavany, ČR**
https://cs.m.wikipedia.org/wiki/Soubor:Oslavany,_Padochovsk%C3%A1,_b%C3%BDval%C3%BD_d%C5%AFI_Kukla_%2808%29.jpg
- [12] **Horská stezka s vyhlídkou, Vedahaugane, Norsko, foto: Steinar Skaar**
<https://www.designboom.com/architecture/ljb-arkitektur-floating-mountain-path-vedahaugane-norway-11-04-2016/>
- [13] **Nebušické Oko, Nebušice, ČR, foto: Zahurajda**
<https://mapy.cz/letecka?q=nebu%C5%A1ick%C3%A9%20oko&source=base&id=2348956&ds=2&gallery=1&sourcep=foto&idp=4904183&x=14.3173383&y=50.1133284&z=17&ovl=1>
- [14] **Budoucí pokalamitní stav porostu za využití přírodních procesů, foto: Aleš Erber**
<https://ekolist.cz/cz/ekolist/mesicni-souhrn/alesn-erber-rozpad-lesu-boj-o-zachovani-podstaty-lesa-a-jeho-nedrevni-funkce>
- [15] **Vývraty**
<https://presspektrum.cz/2019/04/13/desiva-vsudypritomnost-vichric/vyvraty-02/>
- [16] **Železárný ve Völklingenu, Německo, foto z knihy: Matějka, D. (2016). Krajiny z druhé ruky**
- [17] **Olbersdorf, Zittau, Německo, foto z knihy: Matějka, D. (2016). Krajiny z druhé ruky**
- [18] **Olbersdorf, Zittau, Německo, foto z knihy: Matějka, D. (2016). Krajiny z druhé ruky**
- [19] **Halda Hoheward, Německo, foto z knihy: Matějka, D. (2016). Krajiny z druhé ruky**
- [20] **Skatepark Janka Kráľa, Bratislava, Slovensko, foto: Kubo Krížo**
<https://www.asb-portal.cz/architektura/obcans-ke-stavby/exterier/oaza-pod-ufem-pod-bratislavskym-mostem-snp-vzniklo-utociste-skejtaku>

Chci moc poděkovat za možnost se účastnit studentského workshopu. **Děkuji za péči a ochotu časově se přizpůsobit našim potřebám.** Děkuji za vaše vynikající občerstvení, které jsem s chutí ochutnávala. Především děkuji za vaše povzbuzení a rady, které nám dodaly elán řešit zadaná témata. Budu rozhodně vzpomínat na tento workshop jenom v dobrém.

Lenka Adamovičová, Česká zemědělská univerzita v Praze

Ďakujeme, že ste nám dali príjemné miesto na prácu, veľmi rozumne rozložený a voľný rozvrh, že ste nám pripravovali chutné občerstvenie a najmä, že ste nás v procese riešenia tém usmerňovali, kontrolovali a povzbudzovali. **Ceníme si hlavne to povzbudenie, ktoré občas človek na hranici študentského a pracovného života potrebuje.** Ďakujem aj za možnosť zúčastniť sa prednášok a stretnúť sa s mnohými inšpiratívnymi ľuďmi, všetko vo veľmi priateľskej atmosfére. Dúfam, že workshop priniesol aj Vašej strane viac benefitov ako starostí a teším sa snáď aj na ďalšie stretnutia.

Martina Bobrovská, Zahradnická fakulta Mendelu

Ostrava je rozhodne jedinečné mesto, ktoré ponúka príležitosť zaoberať sa témami a výzvami, ktoré sú v Českom prostredí unikátne. Pre mňa, ako študenta krajinárskej architektúry, to bola úplne nová skúsenosť. A že to nebol iba intenzívny, ale aj veľmi pozitívny zážitok, je zásluhou ľudí z MAPPA, ktorí sa s nami na pár dní o svoje mesto, svoju odbornosť a svoj nevyčerpatelný záujem podelili. Ďakujem!

Matej Tinka, 2. ročník magisterského štúdia na FA ČVUT

Workshop Navrhni kus Ostravy se pro mě stal velice zajímavou zkušeností. Osobně (jako studentce krajinářské architektury) pro mě bylo nové spolupracovat na projektu s lidmi z jiných oborů. **Odborníci, kteří nás provázeli, byli po celý čas skvělou oporou při vyjasňování nejrůznějších situací a možností.** V průběhu pracovní činnosti bylo až překvapivé, jak se liší priority, názory a řešení jednotlivých profesí na daná témata.

Tereza Vašková, Zahradnická fakulta Mendelu

DĚKUJEME

Vydal:
Městský ateliér prostorového plánování
a architektury, příspěvková organizace

Redakce:
Daniela Davidová, Romana Konkolová,
Pavel Řihák, Vojtěch Koblížka

Editorka:
Lenka Hořchová

Korektura:
Kateřina Černá

Foto:
účastníci workshopu, Roman Vlachynský,
archiv MAPPA

Grafický design a sazba:
dESIGNbAR, David Sasín, Lenka Rymiecová

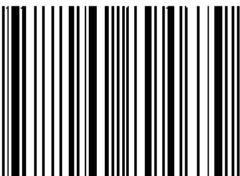
Tisk:
MORAVAPRESS

Náklad:
200 ks

Publikace je neprodejná.

©2025

ISBN 978-80-908946-7-9



9 788090 894679



**Městský ateliér prostorového plánování
a architektury, příspěvková organizace**

Nádražní 942/17
702 00 Ostrava - Moravská Ostrava
E info@mappaostrava.cz
W www.mappaostrava.cz

   **MAPPa Ostrava**